

Nintendo®

Wii U™

Wii U Operations Manual

Bruksanvisning till Wii U

Wii U-brugermanualen

Wii U -käyttöopas

Wii U-brukerhåndbok

6300158M3



Nintendo®

MAB-WUP-S-SCN-C5



Tämä leima on todistus siitä, että Nintendo on tarkastanut tämän tuotteen. Tuote vastaa korkeita laatuvaatimuksiamme niin laadun ja luotettavuuden kuin viihdyttävyydenkin suhteen. Tarkasta aina, että ostamissasi peleissä ja lisävarusteissa on tämä leima, niin voit olla varma, että ne sopivat yhteen Nintendo-tuotteidesi kanssa.



Kiitos, että valitsit Wii U™ -pelikonsolin.

TÄRKEÄÄ: Ole hyvä ja lue tämä käyttöopas sekä mukana tuleva Tärkeät tiedot -kirjanen ennen käyttöä. Kiinnitä huomiota erityisesti terveys- ja turvaohjeisiin, jotka annetaan molemmissa kirjaisissa. Kun pelikonsoli on otettu käyttöön, lue myös Wii U -valikon terveys- ja turvaohjesovelluksen ohjeet. Jos pelikonsoli tulee pienten lasten käyttöön, aikuisen tulee lukea ja selittää ohjeet heille. Pidä kaikki ohjeistukset tallessa.

TÄRKEÄÄ: Nintendo saattaa päivittää automaattisesti Wii U -pelikonsolisi tai Wii U -ohjelmiasi varmistaakseen Wii U -pelikonsolisi turvallisuuden ja asianmukaisen toimivuuden ja parantaakseen palvelua tai suojellakseen Nintendo:n tai kolmansien osapuolten immateriaalioikeuksia. Tämä tuote sisältää teknisiä suojausominaisuuksia. Wii U -pelikonsoliasi ei ole suunniteltu käytettäväksi minkään sellaisen olemassa olevan eikä tulevan luvattoman laitteen tai ohjelman kanssa, joka mahdollistaa Wii U -pelikonsolin tai -ohjelman teknisen muuttamisen.

Tällainen luvaton käyttö saattaa johtaa siihen, että Wii U -pelikonsolillasi ei voi enää pelata ja että sen sisältö poistetaan.

Nintendo antaa käyttöoikeuden kaikkiin Wii U -pelikonsolin mukana toimitettaviin ohjelmiin ja niiden päivityksiin (yhdessä jäljempänä "ohjelmat") vain henkilökohtaiseen ja ei-kaupalliseen käyttöön Wii U -pelikonsolilla. Ohjelmia ei tule käyttää mihinkään muuhun tarkoitukseen. Ilman Nintendo:n kirjallista suostumusta kiellettyä on erityisesti ohjelmien liisaaminen tai vuokraaminen tai ohjelmien minkä tahansa osan alliansioiminen, julkaiseminen, kopioiminen, muokkaaminen, sovittaminen, kääntäminen, purkaminen, ohjelmistokoodin selvittäminen ja ohjelmistokoodin modifioiminen, ellei sitä nimenomaisesti sallita voimassa olevassa laissa.

Tarkoitettu käytettäväksi ainoastaan Wiin ja Wii U:n eurooppalaisen ja australialaisen ohjelmaversioiden kanssa.

Lapsilukko

Voit rajoittaa lasten Wii U -pelikonsolin käyttöä muun muassa asettamalla rajoituksia ohjelmien käyttöön, Nintendo eShop -ostoksiin, verkkosivujen avaamiseen ja muihin toimintoihin.

Kun olet ottamassa pelikonsolia käyttöön, sinua pyydetään määrittämään lapsilukkoasetukset. Aseta rajoituksia noudattamalla näytöllä näkyviä ohjeita. Jos haluat tarkistaa tai muuttaa lapsilukkoasetuksia käyttöönotton jälkeen, valitse Wii U -valikosta Lapsilukko.

Lapsilukkoasetukset suojataan PIN-koodilla, joka sinun tulee asettaa kun määrittät lapsilukkoasetuksia ensimmäistä kertaa.

Lisätietoja lapsilukusta saat Pika-aloitusoppaasta.

Nintendo voi silloin tällöin päivittää automaattisesti Wii U -pelikonsolisi, joten tämän käyttöoppaan tiedot voivat olla vanhentuneita. Käyttöoppaan uusin versio on osoitteessa <http://docs.nintendo-europe.com/>. (Tätä palvelua ei välttämättä ole saatavilla joissakin maissa.)

Trademarks are property of their respective owners.

Wii U is a trademark of Nintendo.

© 2012 Nintendo Co., Ltd.

Sisällys

Wii U -ohjeistus 132

Ohjeistustyypit 132

Sähköisten käyttöohjeiden

käyttäminen 132

Tärkeät terveys- ja turvaohjeet (luethan nämä) 133

Käyttöönotto 135

Osien nimet ja toiminta 135

Wii U -pelikonsoli 135

Wii U GamePad 136

Wii U GamePad -peliohjaimen

lataaminen 139

Lataamisohjeet 139

Akun merkivalon tulkitseminen 140

Virran kytkeminen ja katkaiseminen . . 141

Virran kytkeminen 141

Wii U GamePad -peliohjaimen näytön

sammuttaminen 142

Virran katkaiseminen 142

Peliohjainten synkronoiminen 144

Wii-peliohjainten ja muiden

peliohjainten synkronoiminen 144

Wii U GamePad -peliohjaimen

synkronoiminen 144

Tunnistinpalkin sijoittaminen 145

Ohjeet tunnistinpalkin sijoittamiseen 145

Käyttöympäristö 146

Asetukset 147

Järjestelmäasetukset 147

Asetusten määrittäminen 147

Langattoman verkkoyhteyden

muodostaminen ja katkaiseminen 147

Käyttäjäasetukset 148

Nintendo Network ID 148

Käyttäjäasetusten muuttaminen 149

Käyttäjän lisääminen/vaihtaminen 149

Ohjeet 150

Wiin ohjelmien käyttäminen 150

Valmistelut 150

Ohjelmien ja tietojen siirtäminen Wiistä Wii U:hun 151

Siirrettävät tiedot 151

Siirtämiseen valmistautuminen 152

Tietojen siirtäminen 152

Ohjelmien ja tietojen siirtäminen

Wii U -pelikonsolista toiseen 155

Siirrettävät tiedot 156

Siirtämiseen valmistautuminen 157

Tietojen siirtäminen 158

Ohjainten kalibroiminen 160

Kosketusnäytön kalibroiminen 160

Ohjaustappien kalibroiminen 160

Liikeohjainten kalibroiminen 160

Akkujen vaihtaminen

ja poistaminen 161

Wii U GamePad -peliohjaimen akku 161

Käytettyjen akkujen käsittely 163

Wii U -pelikonsolin paristo 164

Käytettyjen litiumnappiparistojen

käsittely 164

Ongelmanratkaisu 165

Laitteiden virta ja lämpötila 165

GamePadin lataaminen ja akut 167

TV:n kuva ja ääni 168

Wii U GamePad -peliohjaimen

kosketusnäytön kuva ja toiminta 169

Peliohjainten toiminta 170

Korjauspyyntö 171

Wii U -ohjeistus

Ohjeistustyypit

Pelikonsoilin mukana toimitettavat käyttöoppaat

- Pika-aloitusopas**
Sisältää tietoa Wii U™ -pelikonsoilin käyttöönotosta.
- Wii U -käyttöopas (tämä opas)**
Sisältää tietoa muun muassa osista, lataamisesta, järjestelmäasetuksista ja ongelmanratkaisusta.
- Tärkeitä tietoja -kirjanen**
Sisältää tärkeää tietoa muun muassa terveydestä ja turvallisuudesta, takaista, tuesta ja tuotteen hävittämisestä.

Wii U -pelikonsoiliin sisäänrakennetut käyttöoppaat

- Wii U:n sähköinen käyttöohje**
Sisältää yksityiskohtaisen opastuksen Wii U:n toimintojen ja valmiiksi asennettujen ohjelmien käyttöön.
- Wii-valikon sähköinen käyttöohje**
Sisältää yksityiskohtaisen opastuksen Wii-valikon toimintojen ja valmiiksi asennettujen ohjelmien käyttöön.

Sähköisten käyttöohjeiden käyttäminen

Avaa HOME-valikko painamalla ensin Wii U GamePad -peliohjaimen HOME-painiketta, kun Wii U -valikko on auki ja napauta sitten . Wii U:n sähköinen käyttöohje avautuu.

- Jos painat HOME-painiketta, kun Wii U -ohjelma on auki, voit puolestaan avata kyseisen ohjelman sähköisen käyttöohjeen napauttamalla .
- Kun haluat sulkea käyttöohjeen, napauta näytön vasemmassa alalaidassa. Palaat näkymään, jossa olit ennen HOME-painikkeen painamista.



HOME-valikko

Sähköisen käyttöohjeen sisältö

Kun haluat tarkastella käyttöohjeen sisältöä, napauta näyttöä tai liiku näyttöllä Wii U GamePad -peliohjaimen osoitinkynään (s. 137) siirtämällä.



Valitse vaihtoehto

Tarkastele sivua

Vaihda sivua

- Huomaathan, että kuvat ja esimerkit näkymistä on otettu esitotekehityksen aikana, ja että ne voivat poiketa lopullisen tuotteen näkymistä.
- Voit vaihtaa sähköisen käyttöohjeen kieltä valitsemalla näytön oikeassa alakulmassa näkyvän vaihtoehdon. Tässä näytettävät näkymät on otettu englanninkielisestä käyttöohjeesta.

Tärkeät terveys- ja turvaohjeet (luethan nämä)

Lue terveys- ja turvaohjesovellus Wii U -valikosta ja pelikonsoilin mukana toimitettava **Tärkeitä tietoja -kirjanen** ja käytä pelikonsoilia ohjeiden mukaan, jotta terveytesi ei vaarannu ja jotta esimerkiksi tulipalon tai sähköiskun aiheuttamilta onnettomuuksilta vältytään.



Jos lapset käyttävät tätä tuotetta

Lue terveys- ja turvaohjesovellus Wii U -valikosta ja **Tärkeitä tietoja -kirjanen** sekä mahdolliset muut käyttöohjeet ennen käyttöä ja valvo lastasi tai lapsiasi, kun he käyttävät pelikonsoilia.

Tarkista tuote säännöllisesti

Tarkista säännöllisesti pelikonsoili ja sen osat. Varmista muun muassa että virtajohto tai virtajohdon pisteke ei ole vaurioitunut ja että pölyä ei ole kerääntynyt virtapistokkeen ja pistorasian väliin tai pelikonsoilin ilmanottoaukkoon tai tuuletusaukkoihin.

Jos järjestelmä ei toimi oikein

Tarkista käyttöoppaan osio "Ongelmanratkaisu" (s. 165).

Jos ilmenee ongelma

(Jos huomaat pelikonsoilissa jonkin vian tai jos se savuaa, pitää oudolta ääntä tai haisee oudolta tms.)

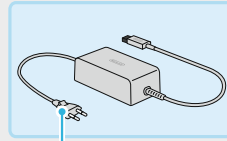
- Katkaise virta** Pidä pelikonsoilin virtapainiketta painettuna vähintään sekunnin ajan.
 - Kosketa vain virtapainiketta. Älä kosketa pelikonsoilin mitään muuta osaa.
- Irrota pistoke** Irrota virtajohdon pistoke pistorasiasta.
 - Irrota myös mahdolliset oheislaitteet.
- Ota yhteys** Ota yhteys Nintendo-kuluttajapalveluun (ks. **Tärkeitä tietoja -kirjanen**).
 - Älä yritä korjata pelikonsoilia itse. Jos teet niin, saatat loukata itsesi.

Virtajohtoa koskevat varoitukset

Virtajohdon virheellisestä käytöstä saattaa seurata tulipalo, sähköisku, ylikuumeneminen tai virtajohdon vaurioituminen.

- Virtajohto tulee kytkeä helposti saatavilla olevaan pistorasiaan, joka on ladattavan laitteen lähellä.
- Älä sijoita tai käytä virtajohtoa kuumissa paikoissa tai paikoissa, jotka voivat kuumentua, kuten:
 - paikoissa, joihin aurinko paistaa suoraan tai jotka ovat lähellä lämmönlähteitä, kuten hellaa tai lämmityslaitetta
 - sähköpeitteen tai pitkäkarvaisen maton päällä
 - AV-laitteiden päällä
 - ulkona tai kuumassa autossa
- Älä käytä virtajohtoa paikoissa, joissa sille voi läikkyä vettä äläkä kovin kosteissa paikoissa. Älä käsittele laitetta liikaisin tai rasvaisin käsin.
- Älä aseta virtajohdon päälle nesteitä sisältäviä esineitä, kuten maljakkoa.
- Varmista, että virtajohdon pistoke on työnnetty kunnolla pistorasiaan.
- Tarkista, että virtajohto kytketään oikeaan jännitteeseen (230 V).
- Älä taivuta johtoa tai tee siihen tiukkoja solmuja, älä laske raskaita esineitä johdon päälle (etenkään johdon juureen) äläkä muutenkaan käsittele johtoa liian voimakkaasti.
- Älä tallaa, kisko tai kerä johtoa tai tee siihen teknisiä muutoksia.
- Puhdista virtajohdon pistoke säännöllisesti pölystä ja muusta kertyneestä liasta irrottamalla se pistorasiasta ja pyyhkimällä se kuivalla liinalla.
- Ennen kuin irrotat liittimiä pelikonsolista tai pistokkeita pistorasiasta, sammuta Wii U -pelikonsolin virta. Irrota liittimet ja pistokkeet vetämällä niistä itsestään, ei johdosta.
- Älä käytä virtajohtoa, joka on kastunut esimerkiksi eläimen virtsasta.
- Lapset saavat käyttää näitä tuotteita vain aikuisen tai laillisen holhoojan valvonnassa.

Virtajohdon luokitustiedot ovat muuntajan pohjassa.

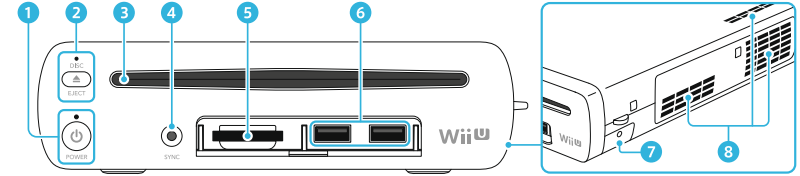


Virtajohdon pistoke

Osien nimet ja toiminta

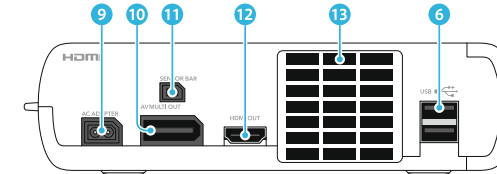
Wii U -pelikonsoli

■ Näkömä edestä (kun etupaneelin kansi on auki)



• Näkömä oikealta

■ Näkömä takaa



• Huomaathan, että tässä käyttöoppaassa käytetyt kuvat voivat poiketa lopullisesta tuotteesta.

1 Virtapainike (POWER-painike)

Painamalla tätä painiketta voit kytkeä Wii U -pelikonsolin päälle ja pois päältä.

Virran merkkivalo

Näyttää pelikonsolin tilan.

Sininen: virta on päällä (s. 141).

Oranssi: pelikonsoli lataa/asentaa tietoa virran ollessa pois päältä (s. 142).

Punainen: virta on pois päältä (s. 142).

2 Levynpoistopainike (EJECT-painike)

Voit poistaa levyn painamalla tätä painiketta.

Levyaseman valo

Valkoinen valo syttyy, kun levy asetetaan levyasemaan.

3 Levyasema

Tänne asetetaan Wii U -levyt ja Wii-pelilevyt.

4 SYNC-painike

Tästä voit synkronoida ohjaimia, kuten Wii U GamePad -peliohjaimen tai erikseen myytävän Wii-peliohjaimen tai Wii-peliohjaimen Plusin (s. 144).

5 SD-korttipaikka

Tänne asetetaan erikseen myytävät SD-kortit (lisätietoa saat Wii U:n sähköisen käyttöohjeen osiosta "SD-korttien käyttäminen").

6 USB-liitäntä

Liitä näihin erikseen myytäviä USB-laitteita, joissa on merkintä . (Lisätietoa saat Wii U:n sähköisen käyttöohjeen osiosta "USB-laitteiden käyttäminen").

7 Paristokotelon kansi

Kannen alla on lokero, joka sisältää litiumnapipariston (CR2032).

• Älä irrota kantaa, ellei ole vaihtamassa paristoa.

8 Ilmanottoaukko

9 Virtajohdon liitäntä

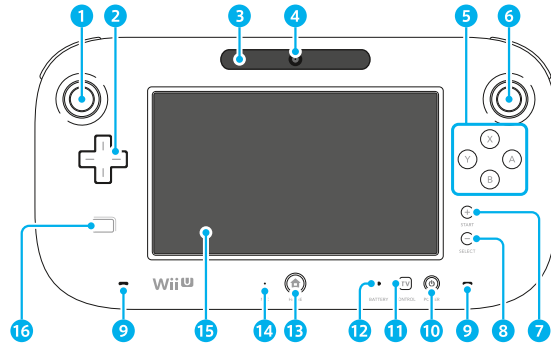
10 AV-kaapelin liitäntä

11 Tunnistinpalkin liitäntä

12 HDMI™-liitäntä

13 Tuuletusaukko

Näkymä edestä



1 Vasen ohjaustappi (L-ohjaustappi)

- Vasenta ohjaustappia voidaan painaa ja käyttää kuten painiketta.

2 Ristiohjain

3 Tunnistinpalkki

- Tunnistaa Wii-peliohjainten liikkeitä, kun niitä käytetään ohjaamaan Wii U GamePad -peliohjainta näyttöä. (Vain tuettua ohjelmaa käytettäessä).
- Näin käytettynä tunnistinpalkki toimii samalla tavalla kuin Premium Pack -pakkauksen sisältyvä Wiin tunnistinpalkki (RVL-014).
- Kun Wii-peliohjaimia käytetään ohjelman ohjaamiseen television näytöllä, tarvitaan erikseen myytävä tunnistinpalkki (s. 145).

4 Kamera

5 A-, B-, X- ja Y-painikkeet

6 Oikea ohjaustappi (R-ohjaustappi)

- Oikeaa ohjaustappia voidaan painaa ja käyttää kuten painiketta.

7 Pluspainike

8 Miinuspainike

9 Kaiuttimet

10 Virtapainike (POWER-painike)

- Voit käynnistää ja sammuttaa Wii U GamePad -peliohjainta ja Wii U -pelikonsolin painamalla tätä painiketta (s. 141).

11 TV-painike

- Tätä painiketta painamalla voit aloittaa TV:n, digitaalisen videonauhurin ja TV:n virittimen (esim. kaapeli- ja satelliittitelevision) ohjaamisen (s. 141).

12 Akun merkkivalo

- Sytytty, kun laitetta ladataan, ja näyttää akun varauksen (s. 140).

13 HOME-painike

- Paina tätä, kun haluat määrittää peliohjainten, kuten Wii U GamePad -peliohjainta ja Wii-peliohjainta asetuksia tai tarkastella HOME-valikkoa, josta pääset muun muassa sähköisiin käyttö-ohjeisiin (katso [?] Wii U:n sähköinen käyttöohje, "HOME-valikko").
- HOME-painiketta painamalla voit myös käynnistää (mutta et sammuttaa) Wii U GamePadin ja Wii U -pelikonsolin (s. 141).
- HOME-painikkeen merkkivalo palaa sinisenä, kun vastaanotat ilmoituksen, kun joku kaveriilistasi tulee verkkoon (katso [?] Wii U:n sähköinen käyttöohje, "Kaveriilista"), tai kun saat yhteydenoton sisäänrakennetun Wii U Chat -ohjelman kautta tai jostain muusta syystä.

14 Mikrofoni

15 Kosketusnäyttö

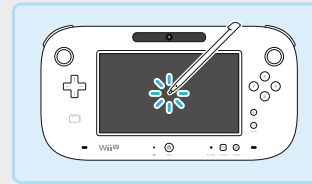
16 NFC-yhteyspiste

- Etsii ja lukee tietoja liki yhteyttä (NFC: 'near-field communication') tukevilta laitteilta, kuten korteilta. (Vain tuetut ohjelmat).

Kosketusnäytön käyttäminen

Koskettaminen

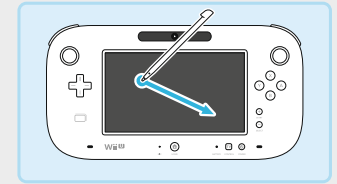
Kosketusnäytön painamista kevyesti osoitinkynällä kutsutaan koskettamiseksi (tai napauttamiseksi).



- Jos kosketusnäyttö ei vastaa liikkeisiin oikein, lue kohta "Kosketusnäyttöä ei voi käyttää (kosketusnäyttö ei reagoi)" Ongelmanratkaisuosioista (s. 169).

Liu'uttaminen

Osoitinkynän kuljettamista kosketusnäytöllä kevyesti painaen kutsutaan liu'uttamiseksi.



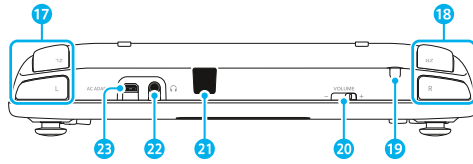
Wii U GamePad -peliohjainta asettaminen pystyasentoon

Aseta Wii U GamePad sen telineeseen tai telakkaan tasaiselle, tukevalle pinnalle (esim. pöydän päälle).

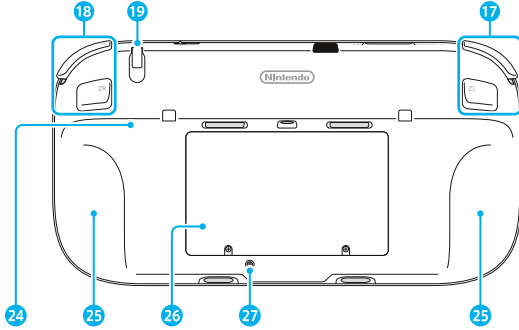
- Älä aseta Wii U GamePad -peliohjainta kyljelleen.
- Älä käytä kosketusnäyttöä, painikkeita tms., kun Wii U GamePad on pystyasennossa telineessä tai telakassa.
- Wii U GamePad -peliohjainta teline ja telakka sisältyvät vain Premium Pack -pakkaukseen.



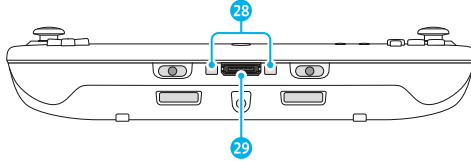
Näkymä ylhäältä



Näkymä takaa



Näkymä alhaalta



17 L-painike/ZL-painike

18 R-painike/ZR-painike

19 Osoitinkynän pidike

Tässä voit säilyttää Wii U GamePad -peliohjaimen osoitinkynää.

20 Äänenvoimakkuuden säädin

Säädä Wii U GamePad -peliohjaimen äänenvoimakkuutta liu'uttamalla säädintä vasemmalle ja oikealle.

21 Infrapunalähetin-vastaanotin

Lähetää ja vastaanottaa tietoa infrapuna-yhteyttä käyttäen.

22 Audioliitäntä

Liitä kuulokkeet (myydään erikseen) tähän. Liitä kuulokkeet peliohjaimeen aina, ennen kuin asetat ne korville.

- Kun kuulokkeet on liitetty, kaiuttimet mykistetään.

23 Virtaliitäntä

Liitä tähän Wii U GamePad -peliohjaimen virtajohto.

24 Takalauta

25 Kahvat

26 Akun kansi

Wii U GamePad -peliohjaimen akku on asetettu tänne.

- Älä irrota akun kantta muulloin kuin vaihtaessasi akkua.

27 SYNC-painike

Tästä voit synkronoida Wii U GamePad -peliohjaimen Wii U -pelikonsolin kanssa (s. 144).

28 Latausliitäntä

Yhdistä telakan latausliittimet näihin.

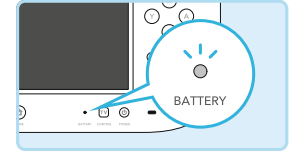
29 Lisävarusteen liitäntä

Tähän liitetään Wii U GamePad -peliohjaimen kanssa käytettävät lisävarusteet.

Wii U GamePad -peliohjaimen lataaminen

Akun merkkivalo muuttuu oranssiksi, kun Wii U GamePad -peliohjainta ladataan, ja sammuu, kun lataaminen on suoritettu loppuun. Akun merkkivalo ei välttämättä sammuu, jos lataat Wii U GamePad -peliohjainta sen ollessa käytössä.

- Lataa vain paikoissa, joiden lämpötila on 10 ja 35 asteen välillä.
- Lataa Wii U GamePad, kun käytät sitä ensimmäistä kertaa tai jos viime käyttökerrasta on aikaa.
- Akun lataaminen ei välttämättä onnistu, jos et käytä Wii U GamePad -peliohjainta pitkään aikaan. Lataa siis akku vähintään puolen vuoden välein.



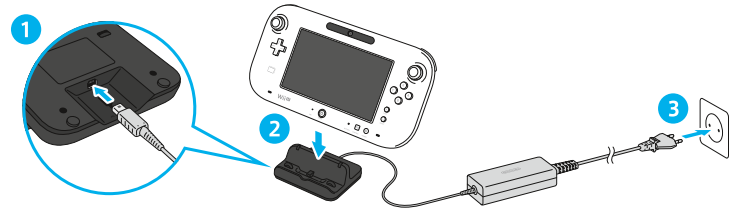
Lataamisohjeet

Liitä Wii U GamePad -peliohjaimen virtajohto alla olevien kuvien mukaisesti ladataksesi Wii U GamePad -peliohjaimen. Varmista, että liitin tulee oikea puoli ylöspäin ja lisäksi varmista, että liitin on kunnolla paikallaan.

Virtajohdon liittäminen Wii U GamePad -peliohjaimen telakkaan

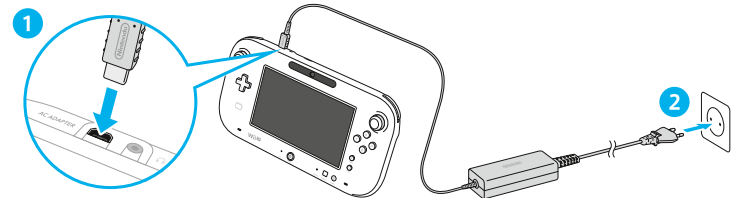
Aseta telakka tasaiselle alustalle. Jos sinulla on kaupallisesti saatavilla oleva suoja Wii U GamePad -peliohjaimeesi, poista se ennen latausta.

- Telakka toimitetaan vain Premium Pack -pakkauksen mukana.



Virtajohdon liittäminen suoraan

Kun akku on täynnä, poista virtajohdon pistoke pistorasiasta ja irrota liitin sitten varovasti Wii U GamePad -peliohjaimesta niin, että pidät samalla kiinni liittimestä että Wii U GamePad -peliohjaimesta.



Latausaika ja akun kesto

• Kaikki ajat ovat vain karkeita arvioita.

• Latausaika: n. 2 t 30 min

Latausaika voi vaihdella esimerkiksi käyttöympäristöstä ja akun jäljellä olevasta varauksesta riippuen.

• Akun kesto: 3–5 tuntia

Aika voi vaihdella muun muassa näytön kirkkaudesta, käytössä olevista toiminnoista (esim. kamera tai mikrofoni), langattomasta tietoliikenteestä ja ympäristön lämpötilasta riippuen.

• Wii U GamePad -peliohjaimen näytön kirkkaus on asetettu tasolle 4. Voit muuttaa näytön kirkkautta HOME-valikon peliohjainten asetuksista.

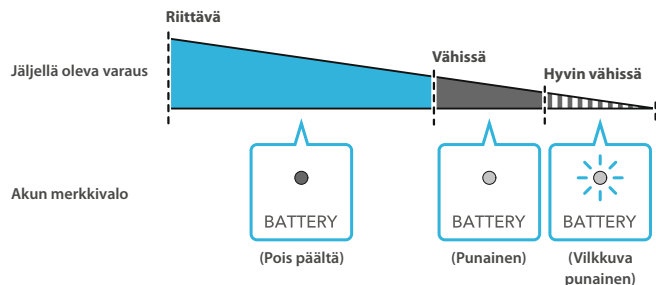
Virrnsäästötila

Wii U GamePad voi säättää näytön kirkkautta ja kontrastia automaattisesti näyttöllä näkyvien kuvien mukaan niin, että akun virtaa säästyy. Virrnsäästötilan voi ottaa käyttöön HOME-valikon peliohjainasetusten Wii U GamePad -kohdassa.

Akun merkkivalon tulkitseminen

Akun merkkivalo muuttuu jäljellä olevan varauksen mukaan.

• Jos akku tyhjenee pelaamisen aikana, et voi käyttää Wii U GamePad -peliohjainta. Lataa Wii U GamePad, kun akun merkkivalo muuttuu punaiseksi.



Virran kytkeminen ja katkaiseminen

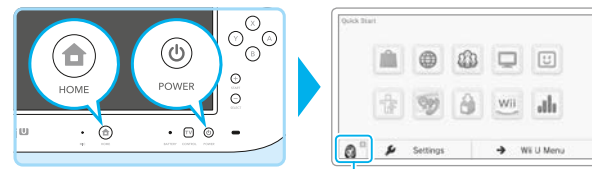
Voit kytkeä ja katkaista virran käyttämällä Wii U GamePad -peliohjainta ja muita peliohjaimia tai Wii U -pelikonsolia.

Virran kytkeminen

Kytke virta ja avaa pika-aloitusnäkyvä painamalla Wii U GamePadin virtapainiketta tai HOME-painiketta. Pika-aloitusnäkyvässä näytetään enintään kymmenen sellaisen ohjelman kuvaketta, joita olet käyttänyt vastikään Wii U -pelikonsolillasi. Näin voit aloittaa suoraan tästä näkymästä.

• Jos haluat käyttää pika-aloitusta, mene ensin järjestelmäasetuksissa (s. 147) oleviin virta-asetuksiin ja valitse ENABLE (ota käyttöön) sekä valmiustilatoiminnoissa että pika-aloitusasetuksissa.

• Jos olet ottanut valmiustilatoiminnon käyttöön, näkyviin ilmestyvät myös niiden ohjelmien kuvakkeet, jotka ladattiin, kun pelikonsoli oli sammutettuna.

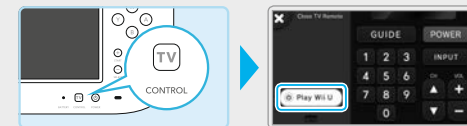


Näytetään, jos olet asettanut pelikonsolille oletuskäyttäjän. Vaihda käyttäjää koskettamalla Mii™-hahmoa.

Virran kytkeminen käyttämällä Wii U GamePad -peliohjaimen TV-painiketta (TV)

Avaa TV:n kaukosäädin -näkyvä painamalla Wii U GamePad -peliohjaimesta ja napauta PLAY Wii U (käytä Wii U:ta). Avaa pikakäynnistysnäyttö sulkemalla TV:n kaukosäädin -näkyvä.

• Voit käyttää Wii U GamePad -peliohjaimen kaukosäädintoimintoa myös TV:n ohjaamiseen, voit esimerkiksi kytkeä TV:n päälle tai vaihtaa tuloläitintä (katso Wii U:n sähköisestä käyttöohjeesta osio "TV:n kaukosäädin -toiminto").



Virran kytkeminen käyttämättä Wii U GamePadia

Kytke virta painamalla Wii U -pelikonsolista tai Wii-peliohjaimesta tai muusta peliohjaimesta. Avaa Wii U -valikko valitsemalla käyttäjä (s. 148).



Wii U GamePad -peliohjaimen näytön sammuttaminen

Akun käytön vähentämiseksi Wii U GamePad -peliohjaimen näytön voi sammuttaa, jos se ei ole käytössä. Sammuta näyttö valitsemalla DISPLAY OFF (sammuta näyttö) HOME-valikon alla olevista peliohjainasetuksista.

- Kun näyttö on sammutettu, akun merkkivalo sammuu hitaasti.

Virran katkaiseminen

Voit sammuttaa Wii U -pelikonsolin pitämällä Wii U GamePadin painettuna. Voit katkaista virran myös painamalla Wii U -pelikonsolista tai peliohjaimesta, kuten Wii-peliohjaimesta.

Jos painat sekunnin ajan, pelikonsolin virta katkeaa ja pelikonsoli siirtyy valmiustilaan (ks. seuraava sivu). Kun Wii U -pelikonsolin virta on katkaistu, pelikonsolin virran merkkivalo vaihtuu sinisestä punaiseksi, ja Wii U GamePad -peliohjaimen näyttö sammuu.

- Virran merkkivalo palaa, vaikka pelikonsolin virta on katkaistu.
- Wii U -pelikonsolia ei voi sammuttaa Wii U GamePad -peliohjaimella, kun Wii-valikkoa tai Wii-pelilevyjä käytetään.

Varoitus: Virran kytkeminen uudestaan

Älä kytke virtaa heti uudestaan, kun olet katkaissut virran. Jos teet niin, pelikonsoli saattaa vaurioitua. Kun virran merkkivalo on vaihtunut punaiseksi, **odota aina vähintään neljä sekuntia**, ennen kuin kytket virran takaisin päälle.

Automaattinen virrankatkaisu

Automaattinen virrankatkaisu auttaa säästämään energiaa pienentämällä pelikonsolin energiankulutusta, kun pelikonsoli on päällä mutta sitä ei käytetä. Toiminto asettaa pelikonsolin oletuksena matalaenergiatilaan, jossa energiankulutus on alle 0,5 W, automaattisesti tietyn ajan kuluttua siitä, kun sitä on viimeksi käytetty. Voit määrittää tämän ajan pituuden automaattisesta virrankatkaisusta (Auto Power-Down) menemällä Wii U -valikosta järjestelmäasetuksiin ja sitten virta-asetuksiin.

- Pelikonsolin automaattisen virrankatkaisun määräaika on oletuksena yksi tunti ja mediantoistotilassa neljä tuntia (aika voi vaihdella käytettävästä sovelluksesta riippuen) Automaattisen virrankatkaisun poistaminen käytöstä vaikuttaa koko pelikonsoliin riippumatta käytettävästä tilasta.

Valmiustilatoiminto

Tämän toiminnon avulla Wii U -pelikonsoli voi automaattisesti ladata ja asentaa tietoja jopa sen jälkeen, kun sen virta on katkaistu.

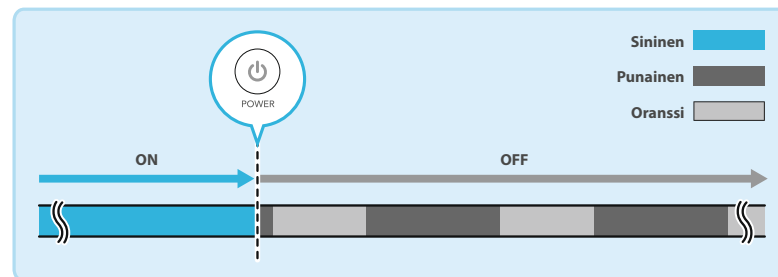
- Tämä asetus on oletusarvoisesti päällä. (Voit ottaa asetuksen pois käytöstä menemällä Wii U -valikosta järjestelmäasetuksiin ja sitten virta-asetuksiin.)
- Pelikonsoli ei ole valmiustilassa:
 - jos pelikonsolin virta on katkaistu painamalla virtapainiketta kauemmin kuin neljä sekuntia.
 - jos virtajohto on irrotettu, kun pelikonsolin virta on ollut katkaistuna.

Jos poistat valmiustilan käytöstä ja pelikonsolin virta katkaistaan automaattisesti, pelikonsoli siirtyy matalaenergiatilaan, jossa se ei suorita toimintoja.

Virran merkkivalon tulkitseminen, kun valmiustilatoiminto on päällä

Jos valmiustilatoiminto on päällä ja pelikonsoli on sammutettu, pelikonsoli etsii aika ajoin saatavilla olevia ohjelmapäivityksiä. Tällöin virran merkkivalo muuttuu punaisesta oranssiksi. Jos pelikonsolissa oleva ohjelma kaipaa päivitystä tai asennusta, tarvittavat tiedot ladataan ja asennetaan. Kun kaikki tiedot on ladattu ja asennettu, virran merkkivalo muuttuu takaisin punaiseksi.

- Kun valmiustilatoiminto on valmis, oletusaikana on tunti, ennen kuin seuraava tarkistus alkaa (jjonka aikana virran merkkivalo on punainen). Voit vaihtaa tämän ajan menemällä Wii U -valikosta järjestelmäasetuksiin ja sitten virta-asetuksiin.



Ilmoitusten vastaanottaminen

Voit asettaa pika-aloituksen vastaanottamaan ilmoituksia. Mene Wii U -valikkoon, avaa järjestelmäasetukset ja valitse sitten POWER SETTINGS (virta-asetukset) → QUICK START SETTINGS (pika-aloitusasetukset). Kun Wii U GamePad vastaanottaa ilmoituksen, kuuluu äänimerkki ja ilmoituksen sisältö näytetään GamePadin näytöllä.

- Näytön virta katkeaa, kun sitä ei ole käytetty hetkeen. Voit katkaista virran myös heti napauttamalla ilmoitusnäytön vasemmasta alanurkasta CLOSE (sulje).
- Voit säätää ilmoituksen äänimerkin äänenvoimakkuutta pika-aloitusnäytön (s. 141) kohdasta SETTINGS (asetukset).

Peliohjainten synkronoiminen

Peliohjaimet, kuten Wii-peliohjin (myydään erikseen) tulee synkronoida Wii U -pelikonsolin kanssa ennen käyttöä. Kun peliohjin on synkronoitu, voit kytkeä Wii U -pelikonsolin virran päälle ja pois päältä peliohjaimen virtapainikkeella.

- Wii-peliohjainten käyttämiseen tarvitset tunnistinpalkin (s. 145) (lukuun ottamatta tiettyjä ohjelmia).
- Jos synkronoit peliohjaimen yhden pelikonsolin kanssa ja haluat sitten käyttää sitä toisen pelikonsolin kanssa, sinun tulee synkronoida peliohjin ensin kyseisen pelikonsolin kanssa. Tee samoin, jos haluat käyttää Wii-yhteensopivaa ohjainta Wii™-pelikonsolin kanssa, kun se ensin on synkronoitu Wii U -pelikonsolin kanssa.
- Tietoa Wii Balance Board™ -tasapainolaudan synkronoisesta on tasapainolaudan tukevan ohjelman käyttöohjeessa.

Wii-peliohjainten ja muiden peliohjainten synkronoiminen

Kun haluat synkronoida peliohjaimia, kuten Wii-peliohjaimia, paina Wii U -pelikonsolin SYNC-painiketta kerran Wii U -valikon ollessa auki. Synkronoi sitten peliohjaimet seuraamalla TV-näytölle ilmestyviä ohjeita ja painamalla peliohjaimen SYNC-painiketta.

- Voit synkronoida enintään kymmenen peliohjainta (tämä luku ei sisällä Wii U GamePad -peliohjainta). Jos raja ylittyy, olemassa olevia synkronointeja poistetaan vanhimmasta alkaen.



Kun synkronointi on valmis, peliohjaimessa oleva pelaajan merkkivalo syttyy. Merkkivalo osoittaa peliohjaimen pelaajanumeron.



Esimerkki: Wii-peliohjainten pelaajien merkkivalot

Wii U GamePad -peliohjaimen synkronoiminen

Kun haluat synkronoida Wii U GamePad -peliohjaimen, paina Wii U -pelikonsolin SYNC-painiketta kahdesti Wii U -valikon ollessa auki. Paina sitten Wii U GamePad -peliohjaimen SYNC-painiketta ja synkronoi peliohjin syöttämällä TV-näytöllä näkyvät symbolit ja seuraamalla näytöllä näkyviä ohjeita.



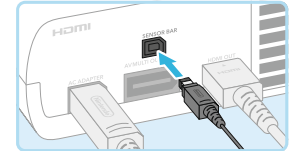
Tunnistinpalkin sijoittaminen

Ennen kuin voit käyttää Wii-peliohjaimia, sijoita tunnistinpalkki (RVL-014) paikoilleen noudattamalla alla olevia ohjeita. Tunnistinpalkki sisältyy Premium Pack -pakkaukseen. (Huomaathan, että Wii-peliohjaimet ja tunnistinpalkki eivät ole yhteensopivia joidenkin ohjelmien kanssa.)

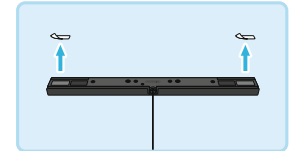
Ohjeet tunnistinpalkin sijoittamiseen

1 Yhdistä tunnistinpalkki Wii U -pelikonsoliin

Liitä tunnistinpalkin liitin Wii U -pelikonsolin takana olevaan tunnistinpalkin liitäntään. Varmista, että liitin on tiiviisti paikoillaan. Jos hankit Basic Pack -pakkauksen, voit käyttää Wii-pelikonsolin tunnistinpalkkia, jos sinulla on se etuudesta.

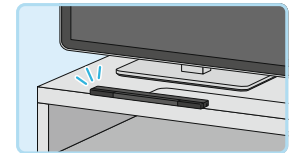
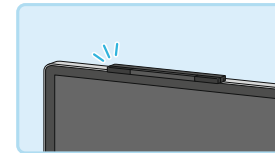


2 Poista tunnistinpalkin pohjassa oleva suojakalvo



3 Sijoita tunnistinpalkki joko televisionäytön ylä- tai alapuolelle

Ennen kuin sijoitat tunnistinpalkin paikalleen, tutustu osioon "Vinkkejä tunnistinpalkin sijoittamiseen" (s. 146).



Jos sijoitat tunnistinpalkin TV-näytön alapuolelle

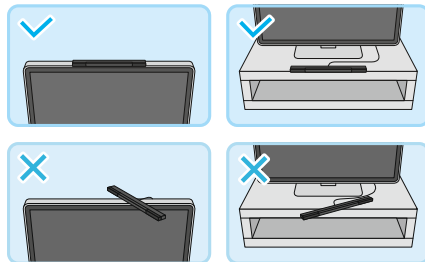
Avaa Wii U -valikosta järjestelmäasetukset ja valitse Wii REMOTE AND SENSOR BAR (Wii-peliohjin ja tunnistinpalkki). Valitse tämän jälkeen SET SENSOR BAR POSITION (määritä tunnistinpalkin sijainti) ja määritä sitten tunnistinpalkin sijainti valitsemalla BELOW TV (TV:n alapuolella).



Vinkejä tunnistinpalkin sijoittamiseen

- Tunnistinpalkin keskikohdan tulisi olla linjassa TV:n keskikohdan kanssa, ja sen etuosan tulisi osoittaa suoraan eteenpäin.**

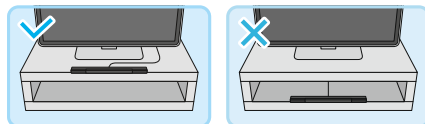
- Älä aseta tunnistinpalkkia TV:n tuuletusaukon päälle.



- Sijoita tunnistinpalkki niin, että sen etureuna on hiukan TV-näytön etureunan etupuolella ja mahdollisimman suorassa.**



- Jos sijoitat tunnistinpalkin TV-jalustalle, sijoita se mahdollisimman lähelle näyttöä.**

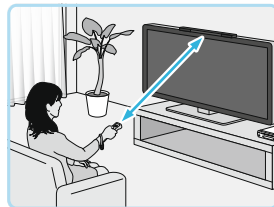


Käyttöympäristö

Käytä Wii-peliohjainta seuraavanlaisissa olosuhteissa:

- Tunnistinpalkki on kohtisuoraan edessäsi
- Tunnistinpalkin ja Wii-peliohjaimen välillä ei ole esteitä
- Seisot tai istut suoraan television edessä
- Olet 1–3 metrin päässä tunnistinpalkista

Jos Wii-peliohjaimen käytössä on ongelmia, säädä asetuksia valitsemalla Wii REMOTE AND SENSOR BAR (Wii-peliohjain ja tunnistinpalkki) Wii U -valikosta järjestelmäasetuksista tai tutustu Ongelmanratkaisuosion (s. 170) kohtaan "Wii-peliohjain ei toimi (ei reagoi kunnolla)".



Järjestelmäasetukset

Järjestelmäasetuksissa voit määrittää Wii U -pelikonsolin asetukset: voit määrittää verkkoyhteydet, hallita tietoja ja tarkastaa Wii U -pelikonsolin tietoja, kuten järjestelmän version.

- Asetukset ovat samat kaikille käyttäjille. Et voi määrittää asetuksia käyttäjäkohtaisesti (s. 148).

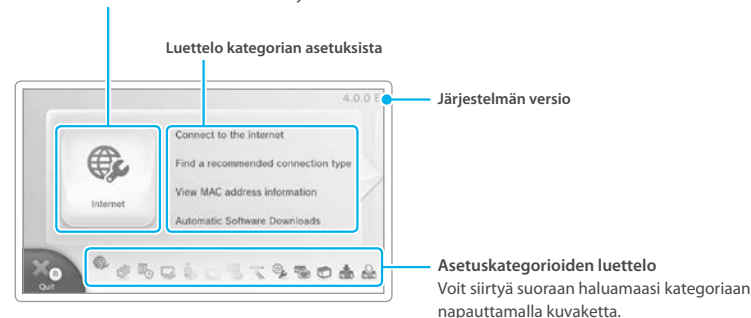


Asetusten määrittäminen

Voit määrittää asetuksia napauttamalla Wii U GamePad -peliohjaimen näyttöä. Tietoa määritettävistä asetuksista ja toiminnoista on Wii U:n sähköisen käyttöohjeen kohdassa "Järjestelmäasetukset".

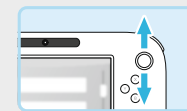
Asetuskategoria

Valitse tämä voidaksesi määrittää yksittäisiä asetuksia.



Asetusten selitykset

Kun määrität asetuksia, TV-näytölle ilmestyy asetuksia koskevia selityksiä. Voit vieriä selitysnäkymää alas päin Wii U GamePad -peliohjaimen oikealla ohjaustapilla.



Langattoman verkkoyhteyden muodostaminen ja katkaiseminen

Voit muodostaa langattoman verkkoyhteyden avaamalla Wii U -valikosta järjestelmäasetukset, valitsemalla INTERNET → CONNECT TO THE INTERNET (yhdistä verkkoon) ja muodostamalla sen jälkeen yhteyden. Voit katkaista langattoman verkkoyhteyden avaamalla Wii U -valikosta järjestelmäasetukset, valitsemalla INTERNET → CONNECT TO THE INTERNET (yhdistä verkkoon) → CONNECTION LIST (yhteyksiluettelo) ja valitsemalla ja poistamalla muodostetun verkkoyhteyden.

Käyttäjäasetukset

Voit tallentaa Wii U -pelikonsoliin yksittäisten käyttäjien pelien tallennustietoja, pelaikoja ja muita tietoja ja hallita niitä. Sinun on yhdistettävä Nintendo Network™ ID -tunnus jokaiselle käyttäjälle, joka käyttää Nintendo Networkin tarjoamia verkkopalveluita tai -ominaisuuksia.

Mene käyttäjäasetuksiin koskettamalla Wii U -valikon vasemmassa yläkulmassa näkyvää Mii-hahmoa.



Nintendo Network ID


Kosketa käyttäjäasetusnäkyvässä LINK A NINTENDO NETWORK ID (yhdistä Nintendo Network ID -tunnus) ja noudata näytöllä näkyviä ohjeita.

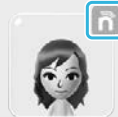
- Jos olet jo luonut Nintendo Network ID -tunnuksen ja yhdistänyt sen Nintendo 3DS™ -järjestelmään, yhdistämällä saman tunnuksen Wii U -pelikonsoliin nämä kaksi laitetta voivat jakaa mm. Nintendo eShop -varat.
- Nintendo Network ID ei ole sama kuin Club Nintendo™ -tili.
- Sähköpostiosoite on välttämätön Nintendo Network ID -tunnuksen luomisessa.
- Vanhemman tai huoltajan tulisi luoda Nintendo Network ID -tunnus lapselle. Luomisessa tulee käyttää vanhemman tai huoltajan sähköpostiosoitetta.



Nintendo Network ID -tunnuksen yhdistäminen

Yhdistämällä Nintendo Network ID -tunnuksen jokaiselle käyttäjälle he voivat käyttää palveluita, kuten Miiversea ja Nintendo eShopia. He voivat myös hallita kaveritietojaan kaverilistan avulla.

- Kun Nintendo Network ID -tunnus on yhdistetty onnistuneesti, käyttäjän Mii-hahmon oikeaan yläkulmaan ilmestyy .



Wii U:lla käytettävissä olevat ominaisuudet yhdistämisen jälkeen	Ei yhdistetty	Yhdistetty
Katso ladattavien ohjelmien ostohistoriaa / Hallitse kaverilistaa	✗	✓
Käytä verkkopalveluita ja -ominaisuuksia	✗	✓
Näytä pelihistoria / Hallitse tallennustietoja / Hallitse käyttäjän Mii-hahmoa	✓	✓

Käyttäjäasetusten muuttaminen


Valitse vaihtoehto käyttäjäasetusnäkyvästä ja noudata näytöllä näkyviä ohjeita.

- Jos olet yhdistänyt saman Nintendo Network ID -tunnuksen sekä Wii U -pelikonsoliin että Nintendo 3DS -järjestelmään, tunnuksen tietoihin yhdellä laitteella tekemäsi muutokset vaikuttavat myös toiseen laitteeseen.
- Jos poistat Nintendo Network ID -tunnuksen, tunnuksen liittyvät tiedot, kuten Nintendo eShop -varasi, poistetaan, jolloin et voi käyttää niitä muilla laitteilla. Lisätietoja Nintendo Network ID -tunnuksen poistamisesta on Nintendo Network -yksityisyysdenuosajäännöksissä.



Käyttäjän lisääminen/vaihtaminen

Jos pelikonsolia käyttää useampi henkilö, esimerkiksi perheenjäsenet, sinun on ensin lisättävä käyttäjä kullekin pelikonsolia käytävälle henkilölle. Vaihda käyttäjää tai lisää uusia käyttäjiä koskettamalla käyttäjäasetusnäkyvässä SWITCH USER (vaihda käyttäjä) ja noudata näytöllä näkyviä ohjeita.

- Yhteen Wii U -pelikonsoliin voidaan lisätä enintään 12 käyttäjää.
- Voit lisätä käyttäjiä myös käyttäjänvalintänäkyvässä kytettyäsi Wii U -pelikonsolin virran painamalla .



Wiin ohjelmien käyttäminen

Voit käyttää Wiin ohjelmia (Wii-pelilevyjä, WiiWare™-palvelua ja virtuaalikonsoliohjelmia) Wii-valikosta.

- Wiin ohjelmia ei voi käyttää Wii U GamePad - tai Wii U Pro Controller -peliohjaimella.




Valmistelut

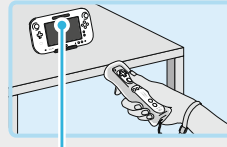
Tarvitset Wii-valikon käyttämiseen seuraavat lisävarusteet (myydään erikseen).

- Wii-peliohjin (tai Wii-peliohjin Plus) (s. 144)
- Tunnistinpalkki (s. 145)

Ohjelman käyttämiseen saatat tarvita peliohjaimen ja lisävarusteita kullekin pelaajalle. Lisätietoa on sen ohjelman käyttöoppaassa, jota haluat käyttää.


Näytön ohjaaminen

Voit näyttää käyttämäsi ohjelman TV-näytöllä tai Wii U GamePadin näytöllä. Jos käytät Wii U GamePadia, osoita Wii-peliohjaimella Wii U GamePadin tunnistinpalkkia (katso  Wii U:n sähköinen käyttöohje, "Wii-valikko").




Tunnistinpalkki

Wii-valikon käynnistäminen suoraan

Kun olet käynnistänyt Wii U -pelikonsolin painamalla , voit avata Wii-valikon suoraan painamalla ja pitämällä painettuna Wii U GamePadin B-painiketta, kun Wii U -logo ilmestyy näkyviin.



Wii U GamePadin näytön käynnistäminen ja sammuttaminen

Kun Wii-valikko on auki tai kun Wiin ohjelma on käytössä, käynnistä tai sammuta näyttö painamalla Wii U GamePadista .


- Muissa kuin yllä kuvatuissa tilanteissa, esimerkiksi Wii U -ohjelmaa käytettäessä, Wii U GamePadin virtapainike sammuttaa Wii U -pelikonsolin, joten ole varovainen.

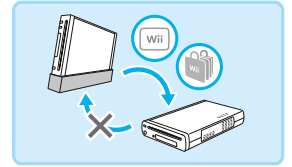
Ohjelmien ja tietojen siirtäminen Wiistä Wii U:hun

Voit siirtää tietoja, kuten ohjelmia ja tallennustietoja Wii-pelikonsolista Wii U -pelikonsoliin.

- Tiedot poistuvat Wii-pelikonsolista, kun ne siirretään.
- Tietoja ei voi siirtää Wii U -pelikonsolista Wii-pelikonsoliin. Kun tiedot on kerran siirretty Wii U -pelikonsoliin, niitä ei voi palauttaa Wii-pelikonsoliin.



Tietojen siirtämiseen tarvitset seuraavat tarvikkeet:

- Wii U -pelikonsolipaketti ja Wii-pelikonsolipaketti
- SD/SDHC-muistikortti, jossa on tilaa vapaana vähintään 512 Mt (myydään erikseen)(tästä eteenpäin tähän viitataan "SD-korttina")
- laajakaistayhteys internetiin (ks.  Pika-aloitusoppaan kohta "Verkkoasetukset")
- Lisätietoa Wii-pelikonsolin yhdistämisestä internetiin on käyttöoppaassa Wiin käyttöohjeet – Kanavat ja asetukset.



Siirrettävät tiedot

Alla olevat tiedot siirretään kokonaisuutena. Et voi siirtää yksittäisiä tiedostoja etkä muunlaisia tietoja, kuten Nintendo GameCube™-ohjelmien tallennustietoja.

 Wiin ohjelmat	<ul style="list-style-type: none">• Wiin ohjelmien tallennustiedot¹• WiiWare ja tallennustiedot^{1,2}• Virtuaalikonsoliohjelmat ja tallennustiedot^{1,2}• Ohjelmien lisäsisältö
 Wii Shop Channel -ostoskanava	<ul style="list-style-type: none">• Wii Points -pisteet³• Wii Shop Channel -ostoskanavan tilitapahtumat
Muut	<ul style="list-style-type: none">• Mii-hahmot⁴

¹ Jos tallennustiedot on siirretty SD-kortille, siirrä tiedot takaisin Wii-pelikonsoliin ennen siirron aloittamista.

² Ohjelmia, jotka oli asennettu Wii-pelikonsoliin etukäteen, ei voi siirtää.

³ Wii Points -pistesaldo lisätään Wii U -pelikonsolin Wii Shop Channel -ostoskanavan saldoon. Et voi siirtää pisteitä, jos saldo ylittäisi siirron seurauksena 10 000 Wii Points -pistettä.

⁴ Mii-hahmot siirretään Wii U -pelikonsolin Wii-valikon Mii-kanavalle.

Wii-pelikonsolin ohjelmat, jotka on poistettu tai siirretty SD-kortille

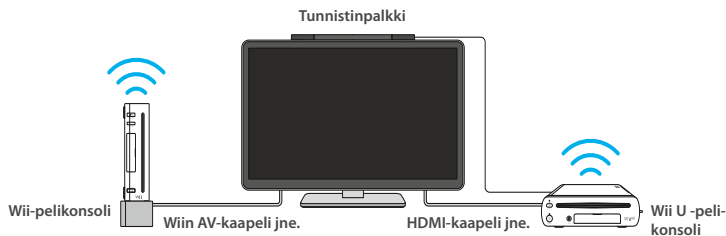
Wii Shop Channel -ostoskanavan tilitapahtumat siirretään Wii U -pelikonsolin Wii-valikon Wii Shop Channel -ostoskanavalle. Jos olet poistanut ohjelman, joka on hankittu Wii Shop Channel -ostoskanavalta, tai siirtänyt sen SD-kortille, lataa ohjelma uudestaan veloitusetta Wii U -pelikonsolille Wii Shop Channel -ostoskanavalta.

Siirtämiseen valmistautuminen

Yhteyden tarkistus

Tarkista yhteys Wii U -pelikonsolin, Wii-pelikonsolin ja tunnistinpalkin välillä. Tarkista kummankin pelikonsolin internetyhteys.

Esimerkki: Liitetty TV.



Nintendo Network ID -tunnuksen yhdistäminen

Sinun täytyy yhdistää Nintendo Network ID (s. 148) ennen tietojen siirtämistä.



Käyttäjän Mii-hahmon kuvake

Tietojen siirtäminen

Kun molemmat pelikonsolit on kytketty televisioon, vaihda television tuloliitäntä näyttämään vuorotellen Wii U:ta ja Wiitä.

- Jos yhdistät Wii- ja Wii U -pelikonsolit TV:hen vuorotellen samalla AV-kaapelilla, liitä AV-kaapeli toiseen pelikonsoliin, kun vaihdat SD-kortin paikkaa.
- Älä poista SD-korttia, sammuta kumpaakaan pelikonsolia äläkä irrota virtajohtoa, kun tietoja tallennetaan tai ladataan. Tämä voi vahingoittaa laitteita tai aiheuttaa tietojen häviämisen.

Wii U -pelikonsoli

1 Valitse Wii-valikon kuvake Wii U-valikosta.



2 Valitse Wii SYSTEM TRANSFER (Wii-siirto-sovellus).

Wii-siirto-sovellus tulee olla ladattuna (Ilmaisojelma) Wii Shop Channel -ostoskanavalta. Sen kuvake tulisi ilmestyä Wii-valikkoon.

- Valitse tallennuskohteeksi järjestelmämuisti.

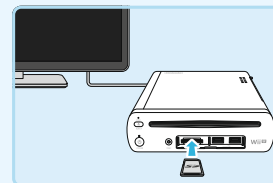


3 Valitse vasta ilmestynyt Wii SYSTEM TRANSFER (Wii-siirto-sovellus).



4 Sijoita siirrossa käytettävä SD-kortti Wii U -pelikonsoliin.

Lue varoitukset näytöltä ja seuraa näytöllä olevaa opastusta, kun suoritat siirron. Wii U -pelikonsolia koskevia tietoja tallentuu SD-kortille.



5 Vaihda television tuloliitäntä Wii U -pelikonsolilta Wii-pelikonsoliin.

Jos sinulla on vain yksi Wii-peliohjain, jolla käytät molempia pelikonsoleita, sen täytyy olla synkronoitu Wii-pelikonsolin kanssa (katso  Wii-Käyttöopas – Järjestelmän käyttöönotto).

Wii-pelikonsoli

6 Lataa Wii-pelikonsoliin Wii U Transfer Tool (Wii U -siirtotyökalu) Wii-pelikonsolin Wii Shop Channel -ostoskanavalta.

Valitse START SHOPPING (aloita ostaminen) ladataksesi Wii U Transfer Tool -työkalun ilmaiseksi Wii CHANNELS (Wii-kanavat) -osioista.

- Valitse tallennuksen kohteeksi Wiin järjestelmämuisti.



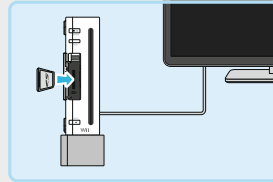
7 Valitse Wii U TRANSFER TOOL (Wii U -siirtotyökalu) Wii-valikosta.



8 Poista SD-kortti Wii U -pelikonsolista ja aseta se Wii-pelikonsoliin.

Lue kuvaruudulle tulevat varoitukset ja seuraa kuvaruudulle ilmestyvää opastusta suorittaessasi siirron. Tiedot Wii-pelikonsolista tallentuvat SD-kortille.

- Ainoastaan Wiin järjestelmämuistiin tallennetut tiedot siirtyvät SD-kortille.



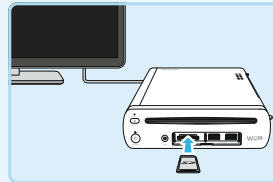
9 Vaihda television tuloliitäntä Wii U -pelikonsoliin Wii-pelikonsolin sijaan.

Jos sinulla on vain yksi Wii-peliohjain käytössä molempia pelikonsoleita varten, se tulisi synkronoida Wii U -pelikonsolin kanssa (s. 144).

Wii U -pelikonsoli

10 Poista SD-kortti Wii-pelikonsolista ja aseta se Wii U -pelikonsoliin.

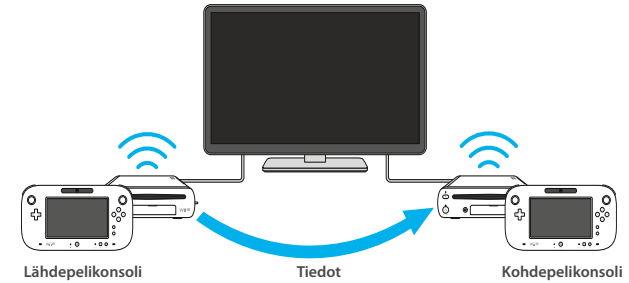
Seuraa kuvaruudulle tulevia ohjeita siirtääksesi Wii-pelikonsolin tiedot (tallennettu SD-kortille) Wii U -pelikonsoliin.



Kun siirto on suoritettu, tiedot poistetaan SD-kortilta.

Ohjelmien ja tietojen siirtäminen Wii U -pelikonsolista toiseen

Voit siirtää Wii U -pelikonsolille tallennettuja tietoja, kuten ohjelmia ja tallennustietoja, toiseen Wii U -pelikonsoliin.



Tietojen siirtämiseen tarvitset seuraavat tarvikkeet:

- Wii U -lähdepelikonsolipaketti ja Wii U -kohdepelikonsolipaketti¹
- SD/SDHC-muistikortti (myydään erikseen)(tästä eteenpäin tähän viitataan "SD-korttina")²
- laajakaistayhteys internetiin (ks. Pika-aloitusoppaan kohta "Verkkoasetukset")
- Wii-peliohjain (tai Wii-peliohjain Plus).³

¹ Jos et pysty yhdistämään kahta Wii U -pelikonsolia televisioosi samanaikaisesti, yhdistä televisioon kohdepelikonsoli.

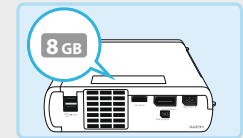
² SD-kortin tilaavatus riippuu siitä, kuinka paljon lähdepelikonsolille on tallennettu tietoja. Siirrettävien tietojen määrä näkyy GamePad-ohjaimen näytöllä, ennen kuin syötät SD-kortin. (Enintään 32 Gt.)

³ Tämä tarvitaan, jos pelikonsolillesi on tallennettu Wiin ohjelmiin liittyviä tietoja.

Tietojen siirtäminen Premium Pack -pelikonsolista Basic Pack -pelikonsoliin

Basic Pack -pelikonsolissa on vähemmän tallennustilaa kuin Premium Pack -pelikonsolissa. Jos kohdepelikonsoliin siirrettävien tietojen koko on suurempi kuin käytettävissä oleva tallennustila, tarvitset erikseen myytävän USB-tallennuslaitteen. Lue lisätietoja Nintendon verkkosivuilta (www.support.nintendo.com).

- Tarkista tarvittaessa, onko Wii U -pelikonsolisi Premium Packista vai Basic Packista Wii U -pelikonsolin pohjassa tai sen pakkauksessa olevasta tarrasta.
- Käytettävissä olevat tallennustilat ovat seuraavat:
Premium Pack -pakkaus: 32 Gt
Basic Pack -pakkaus: 8 Gt



Pelikonsolin pohjassa oleva tarr

Siirrettävät tiedot

Alla olevat tiedot siirretään kokonaisuutena. Et voi siirtää yksittäisiä käyttäjiä tai kohteita etkä siirtää peliohjaimiin liittyviä asetuksia (synkronointitietoja tai järjestelmäasetusten peliohjainasetuksia).

Wii U -ohjelmat¹	<ul style="list-style-type: none"> ● Wii U -ohjelmien tallennustiedot ● Sisäiset ohjelmat ja niiden tallennustiedot² ● Nintendo eShopista ladatut ohjelmat ja niiden tallennustiedot^{1, 2} ● Ohjelmapäivitykset, ohjelmien lisäsisältö ja kaikki passit ja käyttöoikeudet
Käyttäjätiedot	<ul style="list-style-type: none"> ● Kunkin käyttäjän asetukset kuten Nintendo Network ID -tunnukset ja sähköpostiosoitteet ● Lapsilukkoasetukset ● Nintendo eShop -tilittiedot ja -varat
Wiin tiedot	<ul style="list-style-type: none"> ● Wiin ohjelmiin ja Wii Shop Channel -ostoskanavaan³ liittyvät tiedot
Muut⁴	<ul style="list-style-type: none"> ● Mii-hahmot

¹ Jotkin ohjelmat eivät välttämättä ole käytettävissä Wii U -kohdepelikonsolilla.

² Mii-pajan, kaverilistan ja Miiversen käyttöä voi jatkaa normaalisti kohdepelikonsolilla.

³ Lue tarkat tiedot siitä, mitä tietoja siirretään, ja muut huomautukset osiosta "Ohjelmien ja tietojen siirtäminen Wiistä Wii U:hun" (s. 151).

⁴ Joidenkin muiden järjestelmäasetusten, kuten TV:n näyttöasetusten, käyttöä voi jatkaa normaalisti kohdepelikonsolilla.

Huomautuksia siirrosta

- Siirretyt tiedot poistetaan siirron jälkeen Wii U -lähdepelikonsolista.
- Kaikki Wii U -kohdepelikonsolin tiedot (mukaan lukien tallennustiedot ja käyttäjätiedot) poistetaan ja korvataan Wii U -lähdepelikonsolista siirretyillä tiedoilla.
- Kaikki ladattavat ohjelmat, jotka oli asennettu valmiiksi Wii U -lähdepelikonsolille ostettaessa, ovat käytettävissä vain kohdepelikonsolilla.
 - Jos tilanne on tämä, ohjelmien Nintendo eShopin ostotiedot siirretään siirtohetkellä valittuna olevan käyttäjän Nintendo Network ID -tunnukselle.
- Wii U -kohdepelikonsolilla käytössä olevat USB-tallennuslaitteet eivät ole siirron jälkeen käytettävissä kohde- tai lähdepelikonsolilla. Lisäksi mitkään USB-tallennuslaitteella olevat tiedot (mukaan lukien tallennustiedot) eivät ole siirron jälkeen käytettävissä.
 - USB-tallennuslaite on alustettava uudelleen, jotta sen käyttöä voi jatkaa.
- Kaikki Wii U -kohdepelikonsolin ladattavat ohjelmat ja lisäsisällöt poistetaan, mutta kun yhdistät Nintendo Network ID -tunnukseksi siirron jälkeen uudelleen kohdepelikonsolilla olevan käyttäjän kanssa, voit ladata sisällöt uudelleen Nintendo eShopista ilman lisämaksuja.
- Jos haluat yhdistää käyttämäsi Nintendo Network ID -tunnuksen uudelleen Wii U -kohdepelikonsoliin, tarvitset Nintendo Network ID -tunnuksen, sähköpostiosoitteen ja salasanan. Kirjoita ne muistiin ennen siirron aloittamista.
- Jos olet unohtanut Nintendo Network ID -tunnuksesi, tarkista se käyttäjäasetukset-näkymästä (s. 148).
- Jos olet unohtanut salasanasasi, kosketa I FORGOT (salasana unohtunut) salasanan syöttönäkymässä ja seuraa näytöllä näkyviä ohjeita.

Siirtämiseen valmistautuminen

Yhteyden tarkistus

Tarkista, että molemmat Wii U -pelikonsolit saavat yhteyden internetiin saman tukiaseman kautta.

Tarkista Nintendo Network ID

Nintendo Network ID:n (s. 148) on oltava yhdistetty lähdepelikonsoliisi ennen tietojen siirtämistä.

- Nintendo Network ID:tä ei tarvitse yhdistää kohdepelikonsoliin.



Käyttäjän Mii-kuvake

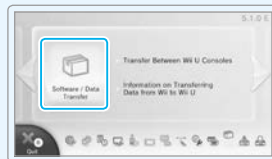
Tietojen siirtäminen

Ohjaa molempia pelikonsoleita niiden omilla U GamePad -peliohjaimilla.

- Älä poista SD-korttia, sammuta kumpaakaan pelikonsolia tai irrota virtajohtoja, kun tietoja tallennetaan tai ladataan. Tämä saattaa vahingoittaa laitteita ja/tai johtaa tietojen katoamiseen.

1 Lähdepelikonsoli Kohdepelikonsoli

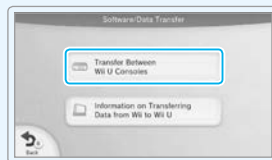
Avaa Wii U -valikosta järjestelmäasetukset ja kosketa SOFTWARE/DATA TRANSFER (ohjelmien/tietojen siirto).



2 Lähdepelikonsoli Kohdepelikonsoli

Valitse TRANSFER BETWEEN Wii U CONSOLES (siirrä Wii U -pelikonsolista toiseen).

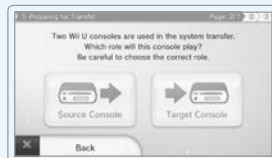
Lue näytöllä näkyvät ohjeet ja seuraa niitä huolellisesti. SD-kortin tilavaatimus näkyy kohdan **3** jälkeen.



3 Lähdepelikonsoli Kohdepelikonsoli

Valitse, kumpi on lähdepelikonsoli ja kumpi kohdepelikonsoli.

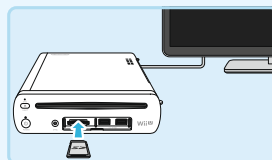
Kosketa vaihtoehtoja kummaltakin GamePadilta ja seuraa näytöllä näkyviä ohjeita.



4 Syötä SD-kortti Wii U -lähdepelikonsoliin.

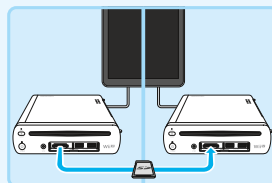
Lähdepelikonsolin tiedot kopioidaan SD-kortille.

- Wii U -lähdepelikonsolilla olevia ladattavia ohjelmia ja tietoja ei kopioida SD-kortille. Siirron jälkeen ne ladataan automaattisesti uudelleen Nintendo eShopista ilman lisämaksuja (lisätietoja seuraavalla sivulla).



5 Poista SD-kortti Wii U -lähdepelikonsolista ja syötä se Wii U -kohdepelikonsoliin.

SD-kortilla olevat tiedot (Wii U -lähdepelikonsolin tiedot) kopioidaan Wii U -kohdepelikonsolille.




Kun tiedot on kopioitu Wii U -kohdepelikonsolille, siirto on valmis ja voit käyttää pelikonsolia normaalisti.

Voit käyttää mitä tahansa lähdepelikonsolissa käyttämäsi USB-tallennuslaitetta normaalisti Wii U -kohdepelikonsolilla.

- Kun siirto on valmis, SD-kortille siirtoprosessin aikana tallennetut tiedot poistetaan.
- Lähdepelikonsolin kanssa käyttämäsi peliohjelmat on synkronoitava kohdepelikonsolin kanssa, ennen kuin niitä voi käyttää (s. 144).

Lähdepelikonsolin ohjelmien ja tietojen automaattinen lataaminen

Kun siirto on valmis, voit tarkistaa automaattisten latausten etenemisen Wii U -valikon latausten hallinnasta (Download Management), (katso  Wii U:n sähköinen käyttöohje).

- Jos ladattavia kohteita on enemmän kuin 64, lisäkohteet on ladattava yksittellen Nintendo eShopista. Tarkista tilanne latausten hallinnasta.
- Sinun on odotettava, että ohjelma on ladattu kokonaan, ennen kuin voit käyttää sitä.
- Kaikkien kohteiden lataaminen voi viedä jonkin aikaa.

Ohjainten kalibroiminen

Jos Wii U GamePad -peliohjaimen kosketusnäyttö ei reagoi oikein tai ohjainten ohjaustapit eivät toimi kunnolla, kalibroi ohjain alla olevien ohjeiden mukaisesti.

Kosketusnäytön kalibroiminen

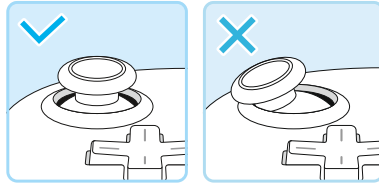
Voit kalibroida kosketusnäytön valitsemalla Wii U -valikosta järjestelmäasetukset ja valitsemalla sitten vaihtoehdon Wii U GamePad. Jos et voi käyttää Wii U -valikkoa kosketusohjauksella, käytä ristiohjainta ja A-painiketta.

Ohjaustappien kalibroiminen

Wii U GamePad -peliohjaimen vasen ja oikea ohjaustappi ovat analogisia ohjaustappeja, joiden kallistuskulman ja -suunnan ohjain lukee, jotta voit ohjata tarkasti. Ohjaustapit ovat neutraalitulissa, kun ohjaustappeja ei kallisteta.

Neutraalitulilla ei asetu oikein eivätkä ohjaustapit toimi oikein, jos ohjaustappeja kallistetaan, kun jotakin alla olevista toiminnoista suoritetaan:

- Pelikonsoli käynnistetään
- Ohjelma avataan
- Ohjelma suljetaan ja Wii U -valikkoon palataan



Esimerkki: Wii U GamePad -peliohjaimen vasen ohjaustappi

Kalibroiminen (neutraalitulien asettaminen alkuperäisasentoon)

Kun haluat asettaa neutraalitulien alkuperäisasentoon, varmista, ettei kosketa ohjaustappeja, ja paina ja pidä pohjassa A-, B-, pluspainiketta ja miinuspainiketta vähintään kolmen sekunnin ajan.

Liikeohjainten kalibroiminen

Jos näyttö joko liikkuu pelin aikana, vaikka et käyttäisikään Wii U GamePad -peliohjainta, tai jos liike näytöllä ei vastaa Wii U GamePad -peliohjaimen liikettä, pidä Y- ja B-painikkeita painettuina vähintään kolmen sekunnin ajan, kun HOME-valikko on näytössä. Kun kalibrointinäkyvä näkyy, aseta Wii U GamePad -peliohjain tasaiselle pinnalle ja valitse CALIBRATE (kalibroi) tai REVERT TO DEFAULT (palauta oletusasetukset).

- Sen jälkeen kun valitset CALIBRATE (kalibroi), varmista että Wii U GamePad -peliohjain on asetettu tasaiselle pinnalle.

Akkujen vaihtaminen ja poistaminen

Jos Wii U GamePad -peliohjainta voi käyttää enää hyvin lyhyitä aikoja kerrallaan, vaihda Wii U GamePad -peliohjaimen akku.

Vaihda tai poista pelikonsolin litiumnappiaristo, jos pelikonsolin kello ei toimi oikein tai jos aiot hävittää pelikonsolin.

• **Vain aikuinen saa vaihtaa tai poistaa akkuja ja paristoja.**

• Jos virtajohto on liitetty Wii U GamePadiin, varmista, että irrotat senkin.

• Wii U GamePad -peliohjaimen akun varaus pienenee asteittain ajan myötä lataamisesta johtuen. 500 latauksen jälkeen akun varaus on 70 %.

Wii U GamePad -peliohjaimen akku

Wii U GamePad -peliohjaimen akkua (WUP-012) ei voi ostaa kaupalliselta jälleenmyyjältä. Jos tarvitset uuden akun, ota yhteys Nintendo-kuluttajapalveluun (katso [Tärkeitä tietoja](#) -kirjanen).

• Voit ostaa Wii U GamePad -tehoakun (2550 mAh) (WUP-013) kaupalliselta jälleenmyyjältä.

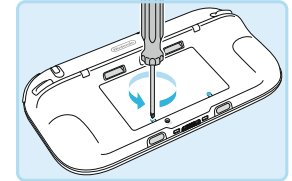
1 Sammuta virta

Jos Wii U -pelikonsolin virran merkkivalo on sininen, sammuta Wii U -pelikonsolin ja Wii U GamePadin virta painamalla Wii U GamePadista sekunnin ajan.

2 Kierrä akun kannen ruuvit auki

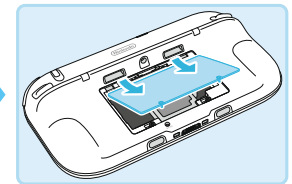
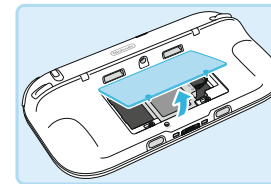
Ruuveja on kaksi. Ruuvit on suunniteltu siten, etteivät ne putoa akun kannesta, kun ne kierretään auki.

- Käytä koon 0 ristipääruuvimeisseliä, jotteivät akun kannen ruuvien kannat vahingoitu.



3 Irrota akun kansi

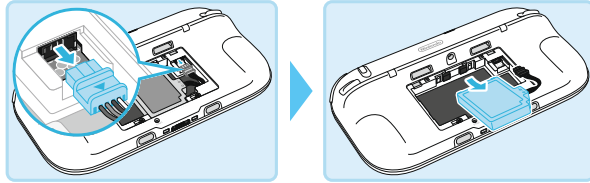
Nosta akun kannen toista reunaa ja vedä kansi irti.



4 Poista vanha akku

Irrota akun liitin peliohjaimen liitännästä asettamalla sormesi liittimen merkittyyn ▼ alueeseen alla olevien kuvien mukaisesti.

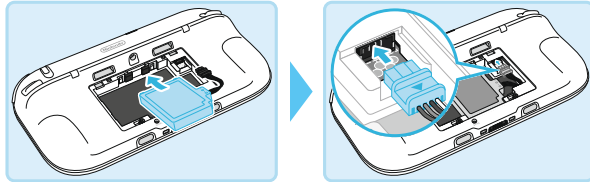
- Älä koskaan irrota akkua vetämällä liittimen johdosta äläkä koskaan kosketa merkittyä ▼ kohtaa muulla kuin sormillasi, esimerkiksi ruuvimeisselillä.
- Kun olet poistanut akun, älä kosketa liitäntöihin metalliesineillä oikosulun välttämiseksi (s. 163).



5 Odota vähintään kymmenen sekuntia ja asenna sitten uusi akku

Varmista, että oikea puoli akusta on ylöspäin, ja asenna akku alla olevien kuvien mukaisesti.

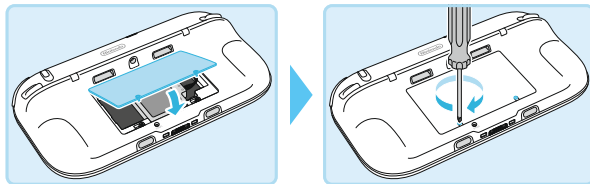
- Jos et odota ennen uuden akun asentamista, akun merkkivalo saattaa lakata syttymästä tai vilkkumasta.



6 Kiinnitä akun kansi

Aseta akun kansi takaisin paikoilleen ja kiristä molemmat ruuvit.

- Kiinnitä akun kansi aina akun vaihtamisen jälkeen. Jos akun kantta ei kiinnitetä, akkuun kohdistuva isku voi aiheuttaa akun vahingoittumisen tai repeämisen tai tulipalon.
- Käytä koon 0 ristipääruuvimeisseliä, jotteivät akun kannen ruuvien kannat vahingoitu.

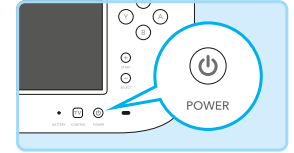


7 Lataa GamePad

Varmista, että lataat GamePadin akun vaihtamisen jälkeen (s. 139).

8 Käynnistä virta

Käynnistä GamePad painamalla (⏻).

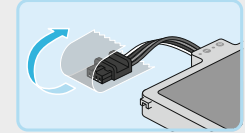


Käytettyjen akkujen käsittely

- Eristä akku teipillä metalliesineiden aiheuttamien oikosulkujen estämiseksi.
- Älä pura akkua.

Wii U GamePad -peliohjaimessa on uudelleen ladattava litium-ioniakku. Hävitä akku paikallisten säädösten mukaan.

- Akun hävittäminen kotitalousjätteen mukana voi vahingoittaa ympäristöä. Hävitä akku paikallisten ohjeiden ja säädösten mukaisesti.
- Direktiivin paristoista ja akuista sekä käytetyistä paristoista ja akuista (2006/66/EY) mukaan kaikissa EU:n jäsenvaltioissa on järjestettävä akkujen keräys ja kierrätys.



Wii U GamePad -peliohjaimen akku

Wii U -pelikonsolin paristo

1 Varmista, ettei levyaseman valo pala

Jos levyaseman valo palaa, paina levynpoistopainiketta ja poista levy.

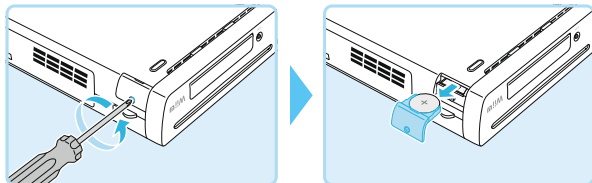
2 Sammuta pelikonsoli ja irrota virtajohto

Varmista, että virran merkkivalo on punainen, ja irrota Wii U:n virtajohdon pistoke pistorasiasta.

3 Käännä pelikonsoli ympäri ja poista paristokotelon kansi

Paristokotelon kannen ruuvi on suunniteltu siten, ettei se putoa, kun se kierretään auki.

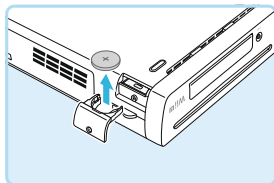
- Käytä koon 0 ristipääruuvimeisseliä, jottei paristokotelon kannen ruuvien kanta vahingoitu.



4 Poista paristo, asenna uusi paristo ja kiinnitä paristokotelon kansi

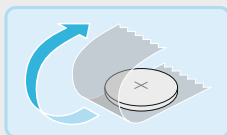
Kun olet poistanut pariston, aseta tilalle uusi litiumnappiparisto (CR2032) positiivinen napa (+) ylöspäin ja kiinnitä paristokotelon kansi.

- Käytä koon 0 ristipääruuvimeisseliä, jottei paristokotelon kannen ruuvien kanta vahingoitu.



Käytettyjen litiumnappiparistojen käsittely

- Eristä positiivinen (+) ja negatiivinen (-) puoli teipillä metalliesineiden aiheuttamien oikosulkujen estämiseksi.
- Älä pura paristoa.
- Pariston hävittäminen kotitalousjätteen mukana voi vahingoittaa ympäristöä. Hävitä paristo paikallisten ohjeiden ja säädösten mukaisesti.
- Direktiivien paristoista ja akuista sekä käytetyistä paristoista ja akuista (2006/66/EY) mukaan kaikissa EU:n jäsenvaltioissa on järjestettävä akkujen keräys ja kierrätys.



Ongelmanratkaisu

Ongelmanratkaisuosiassa on tietoa alla olevista aiheista. Lue ongelmanratkaisuosiion ohjeet huolellisesti, ennen kuin otat yhteyden Nintendo-kuluttajapalveluun (ks. Tärkeitä tietoja -kirjanen).

- Laitteiden virta ja lämpötila (ks. [alapuolella](#))
- GamePadin lataaminen ja akut (s. 167)
- TV:n kuva ja ääni (s. 168)
- Wii U GamePad -peliohjaimen kosketusnäytön kuva ja toiminta (s. 169)
- Peliohjainten toiminta (s. 170)

- Tietoa muista aiheista voit etsiä Wii U GamePad -peliohjaimella Wii U:n sähköisen käyttöohjeen kohdasta "Ongelmanratkaisu".
- Tietoa Wii-valikosta on Wii-valikon sähköisessä käyttöohjeessa.
- Hyödyllistä tietoa on myös ohjelmien ja lisävarusteiden omassa ohjeistuksessa.

Laitteiden virta ja lämpötila

Wii U -pelikonsoli ei käynnisty

Onko virtajohdon pistoke ja tasavirtaliitin asetettu liitäntöihin tukevasti?	Varmista, että liittimet on asetettu tukevasti (ks. Pika-aloitusopas).
Palaako Wii U -pelikonsolin virran merkkivalo?	Jos virran merkkivalo ei syty, kun Wii U -pelikonsolin virtapainiketta on painettu, irrota virtajohdon pistoke pistorasiasta, odota kaksi minuuttia ja aseta virtajohdon pistoke pistorasiaan. <ul style="list-style-type: none">• Jos virran merkkivalo on punainen ja vilkkuu Irrota virtajohdon pistoke pistorasiasta, varmista, ettei virtajohto ole lämpöä keräävässä paikassa (esim. AV-laitteiden päällä) ja että ilmanotto- ja tuuletusaukkojen ympärillä on vähintään 10 cm tilaa, jossa ilma vaihtuu hyvin. Odota kaksi minuuttia, kytke virtajohdon pistoke pistorasiaan ja käynnistä pelikonsoli.• Jos virran merkkivalo on sininen ja vilkkuu Ota yhteys Nintendo-kuluttajapalveluun (katso Tärkeitä tietoja -kirjanen).

Wii U GamePad ei käynnisty

Onko akku tyhjä?	Lataa Wii U GamePad -peliohjain (s. 139).
Onko akku asetettu oikein?	Jos akun merkkivalo on oranssi ja vilkkuu lataamisen aikana tai ongelmat jatkuvat, vaikka Wii U GamePad -peliohjain on jo ladattu täyteen virtaa, ota Wii U GamePad -peliohjaimen akku ulos vähintään kymmeneksi sekunniksi. Kun akku on asetettu paikoilleen, tarkista onko siihen ladattu virtaa (s. 161).

Wii U -pelikonsoli sammuu yhtäkkiä	
Onko ilmanotto- tai tuuletusaukoihin kertynyt pölyä?	Irrota virtajohdon pistoke pistorasiasta ja poista pöly ilmanotto- tai tuuletusaukoista pölynimurilla tai vastaavalla.
Onko pelikonsoli sijoitettu paikkaan, johon kertyy lämpöä, tai AV-laitteiden päälle?	Siirrä pelikonsoli toiseen paikkaan tai järjestä ilmanotto- ja tuuletusaukkojen ympärille vähintään 10 cm tilaa, jossa ilma vaihtuu hyvin.
Onko automaattinen virrankatkaisu käytössä?	Jos automaattinen virrankatkaisu on käytössä, pelikonsoli sammuu automaattisesti, jos käyttäjä ei käytä sitä tietyn ajan kuluessa. Voit määrittää tämän ajan menemällä Wii U -valikosta järjestelmäasetuksiin ja sitten virta-asetuksiin.
Käytätkö USB-laitteita, jotka eivät ole yhteensopivia Wii U -pelikonsolissa?	Jos käytät USB-laitteita, jotka eivät ole yhteensopivia Wii U -pelikonsolin kanssa, on olemassa mahdollisuus, että pelikonsoli kytkee itsensä pois päältä ilman varoitusta. Kytke pois kyseinen USB-laite ja käytä ainoastaan USB-laitteita, joiden yhteensopivuuden Nintendo takaa. Katso Nintendon verkkosivuilta (www.support.nintendo.com) lisää tietoa.

Wii U -pelikonsoli ei sammu (virran merkkivalo ei vaihdu punaiseksi)	
Painatko virtapainiketta sekunnin ajan?	Jos Wii U -pelikonsoli ei sammu, kun virtapainiketta on painettu sekunnin ajan (virran merkkivalo ei vaihdu punaiseksi), pidä Wii U -pelikonsolin virtapainiketta pohjassa ainakin neljän sekunnin ajan. Huomaathan, että virran merkkivalo ei sammu, vaikka virta sammuuinkin. • Wii U -pelikonsolia ei voi sammuttaa Wii U GamePad -peliohjaimella, kun käytetään Wii-valikkoa tai Wiin ohjelmaa.
Painatko Wii U GamePadin HOME-painiketta?	Wii U -pelikonsolin virta ei katkea GamePadin HOME-painiketta painamalla. Katkaise virta painamalla joko Wii U -pelikonsolin tai GamePadin virtapainiketta.
Onko valmiustilatoiminto päällä?	Jos valmiustilatoiminto on päällä (s. 143), pelikonsolin virran merkkivalo muuttuu punaisesta oranssiksi, kun virta kytketään pois päältä. Heti kun lataukset ja asennukset on suoritettu, virran merkkivalo muuttuu takaisin punaiseksi.

Wii U GamePad ei sammu	
Painatko Wii U GamePad -peliohjaimen virtapainiketta sekunnin ajan?	Jos Wii U GamePad ei sammu, kun sen virtapainiketta on painettu sekunnin ajan, koeta painaa virtapainiketta noin neljän sekunnin ajan.

Wii U GamePad -peliohjaimen akun merkkivalo ei syty, kun peliohjain käynnistetään	
Akun merkkivalo syttyy, kun akkua ladataan tai akun varaus on vähissä.	

Wii U -pelikonsoli tai peliohjain kuumenee	
Käytätkö laitetta paikassa, jonka lämpötila on korkea, tai käytätkö peliohjainta, kun sen akkua ladataan?	Kun pelikonsolia tai peliohjaimia käytetään tällaisissa olosuhteissa, ne lämpenevät. Pelikonsolin ja peliohjainten käyttölämpötilat (huoneen lämpötilat) ovat seuraavat: Wii U -pelikonsoli: 10–40 °C Wii U GamePad: 10–35 °C • Noudata varovaisuutta, sillä peliohjaimen kuumien osien koskettaminen pitkään voi aiheuttaa palovammoja, vaikkei peliohjain tuntuisikaan erityisen kuumalta.

GamePadin lataaminen ja akut

Akku ei lataudu / Lataaminen kestää kauan	
Käytätkö yhteensopivaa laitetta?	Käytä Wii U GamePad -peliohjaimen virtajohtoa (WUP-011(EUR)).
Onko virtajohto kiinnitetty kunnolla?	Irrota virtajohto sähköverkosta, odota ainakin 20 sekuntia ja lataa ohjain yhdistämällä virtajohto tukevasti virtajohdon liitäntään tai telakkaan ja pistorasiaan (s. 139).
Onko Wii U GamePad -peliohjaimen päällä suojuus?	Jos käytät kaupallisesti saatavilla olevaa suojusta, Wii U GamePad -peliohjainta ei voi ladata. Poista suojuus ennen virranlatausta.
Lataatko laitetta 10–35 °C:een lämpötilassa?	Lataa laitetta 10–35 °C:een lämpötilassa. Akku ei lataudu normaalista lämpimämmässä eikä kylmemmissä olosuhteissa.
Onko akun merkkivalo oranssi, ja vilkkuuko se?	Varmista, että akku on asennettu oikein (s. 161). Jos akun merkkivalo on edelleen oranssi, ota yhteys Nintendo-kuluttajapalveluun (ks. ☞ Tärkeitä tietoja -kirjanen).
Litium-ioniakut voivat menettää varauksensa hitaasti ajan myötä, jos niitä ei ole käytetty aikoihin. Jos Wii U GamePadia ei käytetä pitkään aikaan, akun varaus purkautuu liikaa, ja sitä voi olla mahdotonta ladata yhdistettäessä virtajohtoon. Lataa siis akku vähintään puolen vuoden välein.	

Ohjelmaa ei voi käyttää pitkää aikaa, vaikka akku on ladattu täyteen / Lataaminen kestää pitkään	
Käytätkö ohjelmaa tai lataatko laitetta alle 10 °C:een olosuhteissa?	Alle 10 °C:een olosuhteissa laitetta ei ehkä voi käyttää pitkään ja laitteen akun lataaminen voi kestää tavallista pidempään.
Onko akun käyttöikä lopussa?	Akun käyttöaika vähenee toistuvan latauksen seurauksena. Jos akun yhdellä latauksella saavutettava käyttöaika on erittäin lyhyt, akun käyttöikä on lopussa. Vaihda vanha akku uuteen (s. 161).

Akku on laajentunut	
Litium-ioniakut hajoavat ajan myötä ja voivat laajentua toistuvasta lataamisesta johtuen. Kyseessä ei ole vika eikä ilmiö ole vaarallinen. Jos akun laajentuminen vaikuttaa akun kesto- ja vaihda vanha akku uuteen (s. 161).	
Jos akku vuotaa, älä koske siihen vaan ota yhteys Nintendo-kuluttajapalveluun (ks. ☞ Tärkeitä tietoja -kirjanen).	

TV:n kuva ja ääni

TV:ssä ei näy kuvaa / TV:stä ei kuulu ääntä	
Onko pelikonsolin ja TV:n yhdistävä kaapeli asennettu oikein?	Irrota kaapeli ja asenna se sitten uudelleen tukevasti niin, että liittimet on työnnetty kokonaan liitäntöihin.
Oletko vaihtanut kaapelin tai TV:n?	Jos käytät eri kaapelia tai TV:tä kuin tavallisesti, mene Wii U GamePadia käyttämällä Wii U -valikosta järjestelmäasetuksiin ja sitten TV-osioon, ja määritä oikeat asetukset käyttämälläsi TV:lle ja kaapelille.
Onko kaapeli liitetty oikeaan paikkaan ja onko TV asetettu oikealle sisääntulolle?	Varmista, että TV:stä on valittu oikea sisääntulo ja että kaapeli on liitetty oikeaan liitäntään. • TV:stäsi riippuen voi kestää kymmenen sekuntia tai kauemmin, ennen kuin kuva tulee näkyviin sisääntulon vaihtamisen jälkeen.
Jos et käytä äänivahvistinta tai muuta äänilaitetta, onko ulostulokaapelin asetukset asetettu kohtaan NON-HDMI (ei HDMI)?	Määritä TV:n ääni Wii U -valikosta järjestelmäasetuksista TV-osion alta, ja vaihda ulostulokaapelin asetukset HDMI:ksi.
Oletko purkanut tai modifoinut pelikonsolia tai yhdistänyt siihen lisävarusteita tms., jotka eivät ole Nintendon hyväksymiä?	Poista tai irrota mahdolliset osat tai lisävarusteet, jotka olet yhdistänyt pelikonsoliin.

Osa äänistä jää pois

Oletko liittänyt Wii U -pelikonsoliin äänivahvistimen?	Jos käytät äänivahvistinta, varmista, että se tukee surround-ääntä. Katso lisätietoja [?] Wii U:n sähköisestä käyttöohjeesta kohdasta "Äänilaitteeseen yhdistäminen".
Onko äänivalintana surround, vaikka äänivahvistinta ei ole liitetty?	• Jos et käytä äänivahvistinta, vaihda asetus kohdasta SURROUND kohtaan STEREO (tai MONO) menemällä Wii U -valikosta järjestelmäasetuksiin ja sitten TV-osioon.

Haluan käyttää kolmannen osapuolen äänivahvistinta tai aktiivikaiuttimia

Katso lisätietoja [?] Wii U:n sähköisestä käyttöohjeesta kohdasta "Äänilaitteeseen yhdistäminen" tai äänilaitteen käyttöohjeesta.

Kuvaruutu ja näyttöpäätte ovat erikokoisia

Jos kuvaruutu on suurempi kuin television näyttöpäätteen reunat, voit säätää sitä näytön koon asetuksista, joka löytyy järjestelmäasetuksista TV-osion alta.

- Riippuen siitä millaista televisiota käytät, kuvaruutu voi olla pienempi kuin television näyttöpäätte. Tätä voit säätää televisiosi kuvaruudun koon säätöasetuksista.

Wii U GamePad -peliohjaimen kosketusnäytön kuva ja toiminta

Wii U GamePad -peliohjaimen näyttö ei käynnisty	
Onko Wii U GamePad -peliohjaimen akun merkkivalo sininen?	Jos akun merkkivalo on sininen, näyttö on sammutettu. Käynnistä näyttö painamalla mitä tahansa painiketta (lukuun ottamatta virtapainiketta).
Käynnistytkö näyttö useita sekunteja Wii U GamePad -peliohjaimen virtajohdon yhdistämisen ja virtapainikkeen painamisen jälkeen?	Jos näyttö käynnistyy useita sekunteja Wii U GamePad -peliohjaimen virtajohdon yhdistämisen ja virtapainikkeen painamisen jälkeen, akku on tyhjä. Lataa akku virtajohdolla. Jos näyttö ei käynnisty, ota yhteys Nintendo-kuluttajapalveluun (ks. [?] Tärkeitä tietoja -kirjanen).

Wii U GamePad -peliohjaimesta kuuluu ääntä / GamePadin näyttö käynnistyy automaattisesti, vaikka pelikonsolin virta on katkaistu

Jos olet asettanut pika-aloituksen vastaanottamaan ilmoituksia (avaamalla Wii U -valikossa järjestelmäasetukset ja valitsemalla sitten POWER SETTINGS (virta-asetukset) → QUICK START SETTINGS (pika-aloitusasetukset), GamePad ilmoittaa uusista ilmoituksista näyttämällä ne näyttöllään ja antamalla äänimerkin.

- Näytön virta katkeaa hetken kuluttua itsestään. Voit katkaista virran myös heti napauttamalla ilmoitusnäytön vasemmasta alanurkasta CLOSE (sulje).
- Äänimerkin voimakkuutta voit säätää pika-aloitusasetuksissa (s. 141).

Kosketusnäyttöä ei voi käyttää (kosketusnäyttö ei reagoi)

Onko Wii U -pelikonsolin ja Wii U GamePad -peliohjaimen välillä esteitä, jotka voivat aiheuttaa häiriötä langattomaan yhteyteen?	Älä käytä Wii U -pelikonsolin ja Wii U GamePad -peliohjaimen lähellä metallisia TV-tasojia tai hyllyjä äläkä laitteita, jotka voivat aiheuttaa häiriötä, kuten AV-laitteita, mikroaaltouneja tai langattomia puhelimia.
Reagoiko kosketusnäyttö epätarkasti?	Jos kosketusnäyttö reagoi epätarkasti, kalibroi se valitsemalla Wii U -valikosta järjestelmäasetukset ja sitten Wii U GamePad -vaihtoehto. Jos ongelman vuoksi et voi käyttää Wii U -valikkoa kosketusohjauksella, voit käyttää valikkoa ristiohjaimella ja A-painikkeella.
Oletko kiinnittänyt erikseen ostetun suojakalvon kosketusnäyttöön?	Seuraavissa tilanteissa kosketusnäyttö ei välttämättä toimi oikein. Tutustu suojakalvon mukana toimitettuun käyttöohjeeseen ja kiinnitä se oikein. <ul style="list-style-type: none"> ● Ilmaa tai likaa on jäänyt suojakalvon ja kosketusnäytön väliin ● Suojakalvo on vinossa <ul style="list-style-type: none"> • Jos suojakalvo on vinossa, kiinnitä se uudelleen niin, ettet työnnä sitä Wii U GamePad -peliohjaimen kehysten alle. ● Suojakalvo on liukunut kehysten ja kosketusnäytön väliin



- Wii U GamePad -peliohjain toimii oikein, jos poistat suojakalvon ja kosketusnäyttö toimii normaalisti.

Wii U GamePad -peliohjaimen näytön kuva on vääristynyt (kukkareinen) / ääni katkeilee

Onko Wii U -pelikonsolin ja Wii U GamePad -peliohjaimen välillä esteitä, jotka voivat aiheuttaa häiriötä langattomaan yhteyteen?	Älä käytä Wii U -pelikonsolin ja Wii U GamePad -peliohjaimen lähellä metallisia TV-tasojia tai hyllyjä äläkä laitteita, jotka voivat aiheuttaa häiriötä, kuten AV-laitteita, mikroaaltouuneja tai langattomia puhelimia.
Langatonta yhteyttä käytettäessä äänessä tai liikkuvassa kuvassa saattaa olla katkoksia. Kyse ei ole viasta.	

Wii U GamePad -peliohjaimen näytön värisävy muuttuu äkillisesti / kirkkaus muuttuu, ja kirkkaita värejä on vaikea erottaa

Onko virransäätötila käytössä?	Kun virransäätötila on käytössä, se pienentää virrankulutusta säätämällä näytön kirkkautta ja liukuvärejä näkymästä riippuen. Tämän seurauksena vaaleat värit voivat vaalentua ja muut värit muuttua. Voit varmistaa, etteivät värit eikä kirkkaus muutu, poistamalla virransäätötilan käytöstä HOME-valikossa (s. 140).
--------------------------------	--

Wii U GamePad -peliohjaimen näytöllä on mustia tai kirkkaita pisteitä, jotka eivät häviä

Nestekidenäytöllä voi joskus ilmetä pieniä määriä kuolleita pikseleitä, ja nestekidenäyttöjen kirkkaus voi toisinaan olla epätasaista. Tämä on normaalia eikä vika.

■ Peliohjainten toiminta

Kursori tai pelihahmo liikkuu itseksensä

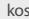
Onko peliohjaimen toiminta siirtynyt pois neutraaltilasta?	Wii U GamePad -peliohjaimen osalta katso sivu 160 . Muiden peliohjaimien kohdalla katso niiden käyttöohjeista.
--	---

Wii-peliohjain ei toimi (ei reagoi kunnolla)

Palaako Wii-peliohjaimen pelaajan merkkipalo?	Paina mitä tahansa Wii-peliohjaimen painiketta (lukuun ottamatta virtapainiketta). Jos mikään pelaajan merkkipalo ei syty, tarkista, että paristot on asetettu oikein. Jos pelaajien merkkipalot eivät vielä syty, vaihda Wii-peliohjaimen molemmat paristot.
Onko Wii-peliohjain synkronoitu sen Wii U -pelikonsolin kanssa, jota käytät?	Paina Wii U -pelikonsolin SYNC-painiketta ja synkronoi Wii-peliohjain noudattamalla näytöllä näkyviä ohjeita.
Onko tunnistinpalkki liian lähellä tai liian kaukana?	Käytä Wii-peliohjainta 1–3 metrin etäisyydellä tunnistinpalkista (30 cm:n – 1 m:n etäisyydellä, jos osoitat Wii-peliohjaimella Wii U GamePadia). Jos peliohjain toimii edelleen epätasaisesti, säädä Wii-peliohjaimen herkkyys Wii-peliohjaimen osoittimen herkkyydensäätö-toiminnolla Wii U -valikosta järjestelmäasetuksista.
Onko tunnistinpalkin edessä esteitä?	Poista esteet Wii-peliohjaimen ja tunnistinpalkin väliltä.

Onko Wii U -pelikonsoliin liitetty tunnistinpalkki sijoitettu oikein?	Varmista, että tunnistinpalkki on sijoitettu oikein (s. 145). Jos ongelma ei poistu, varmista, että tunnistinpalkin liitin on liitetty tukevasti.
Onko tunnistinpalkin lähellä kirkkaita valon lähteitä, kuten kirkkaita lampuja tai ikkunoita, joissa ei ole verhoja?	Sulje pois seuraavat mahdolliset ongelman syyt: <ul style="list-style-type: none"> ● Ikkunoista tulee kirkasta auringonvaloa Jos tunnistinpalkin lähellä on ikkuna, jonka verhot tai kaihtimet ovat auki, Wii-peliohjain ei toimi oikein. Sulje verhot tai kaihtimet. ● Tunnistinpalkki heijastuu kiiltävältä pinnalta Wii-peliohjain ei ehkä toimi oikein, jos se havaitsee tunnistinpalkin heijastuvan kiiltävältä pinnalta, kuten pöydän pinnasta. Estä heijastuminen esimerkiksi peittämällä heijastava pinta pöytälinalla. ● Näkyvät valonlähteet tunnistinpalkin lähellä Jos tunnistinpalkin lähellä on valonlähteitä (kuten sähkövaloja), jotka ovat näkyvissä paikasta, josta käytät Wii-peliohjainta, ne voivat häiritä Wii-peliohjaimen toimintaa. Sammuta kyseiset valonlähteet. ● Infrapunavalonlähteet TV:n lähellä Poista tunnistinpalkin lähellä olevat valoa ja lämpöä säteilevät esineet, kuten sähkö-, propaani- tai keramiinilämmittimet, kynttilät, tulisijat tai uunit tai lopeta niiden käyttö.
Osoitaako Wii-peliohjain tunnistinpalkkia?	Kun käytät Wii-peliohjainta, osoita sillä tunnistinpalkkia.
Jos Wii-peliohjain ei toimi oikein yllä olevien syiden pois sulkemisen jälkeen, paina Wii U -pelikonsolin virtapainiketta ainakin neljä sekuntia ja irrota Wii U:n virtajohto pistorasiasta, kun virran merkkipalo on muuttunut punaiseksi. Odota noin kaksi minuuttia, yhdistä virtajohto pistorasiaan ja käynnistä Wii U -pelikonsoli. <ul style="list-style-type: none"> • Jos virran merkkipalo ei muutu punaiseksi, vaikka painat virtapainiketta ainakin neljän sekunnin ajan, irrota virtajohto pistorasiasta. 	

Korjauspyyntö

Jos ongelma ei poistu ongelmanratkaisuosion ohjeita noudattamalla, voit lukea Tärkeitä tietoja -kirjasessa olevat valmistajan takuutiedot ja pyytää Nintendo-kuluttajapalvelua tarkistamaan laitteen, jota ongelma koskee (ks.  Tärkeitä tietoja -kirjanen). Tästä riippumatta voit kuluttajatuotteiden ostajana olla oikeutettu lakisääteisiin korvauksiin vähittäismyyjältä kuluttajansuojalainsäädännön nojalla.

- Nintendo tarjoaa Nintendo-kuluttajapalvelun kautta korjauspalveluita myös laitteille, jotka eivät kuulu enää takuun piiriin.

Tuotteen käsittely tuotteen hajottua

Nintendo välittää ympäristöstä. Kehotamme käyttäjiä hävittämään vanhat elektroniset laitteet ja akut ja paristot ympäristöystävällisesti ja annamme käsittelykeskuksille tietoa pelikonsolien käsittelyn ja kierrättämisen helpottamiseksi niiden hajottua. Valtuutetut palvelukeskuksemme tarjoavat tukea pelikonsolien korjaamiseen ja kunnostamiseen.

Pelikonsolin virrankulutus

Pelikonsolin virrankulutus aktiivisissa tiloissa (perustuu koeotokseen):	
Valikon käyttäminen ¹	33,0 W
DVD-levyn toistaminen ²	Ei sovellu
Blu-ray-levyn toistaminen ³	Ei sovellu
1080p-laatuinen suoratoisto ⁴	31,1 W
Aktiivinen pelaaminen ⁵	31,5 W
Huomautukset:	
Koejakso	04.01.2016–07.01.2016
¹ Testissä käytettiin Wii U -valikkoa	Versio 5.5.0 E
² Media testattu	Ei sovellu
³ Media testattu	Ei sovellu
⁴ Testissä käytettiin YouTube-sovellusta	Nintendo Direct Presentation – 12.11.2015
⁵ Seuraavien kolmen pelin keskiarvo:	Wii U Splatoon™
	Wii U Mario Kart™ 8
	Wii U Super Mario Maker™